

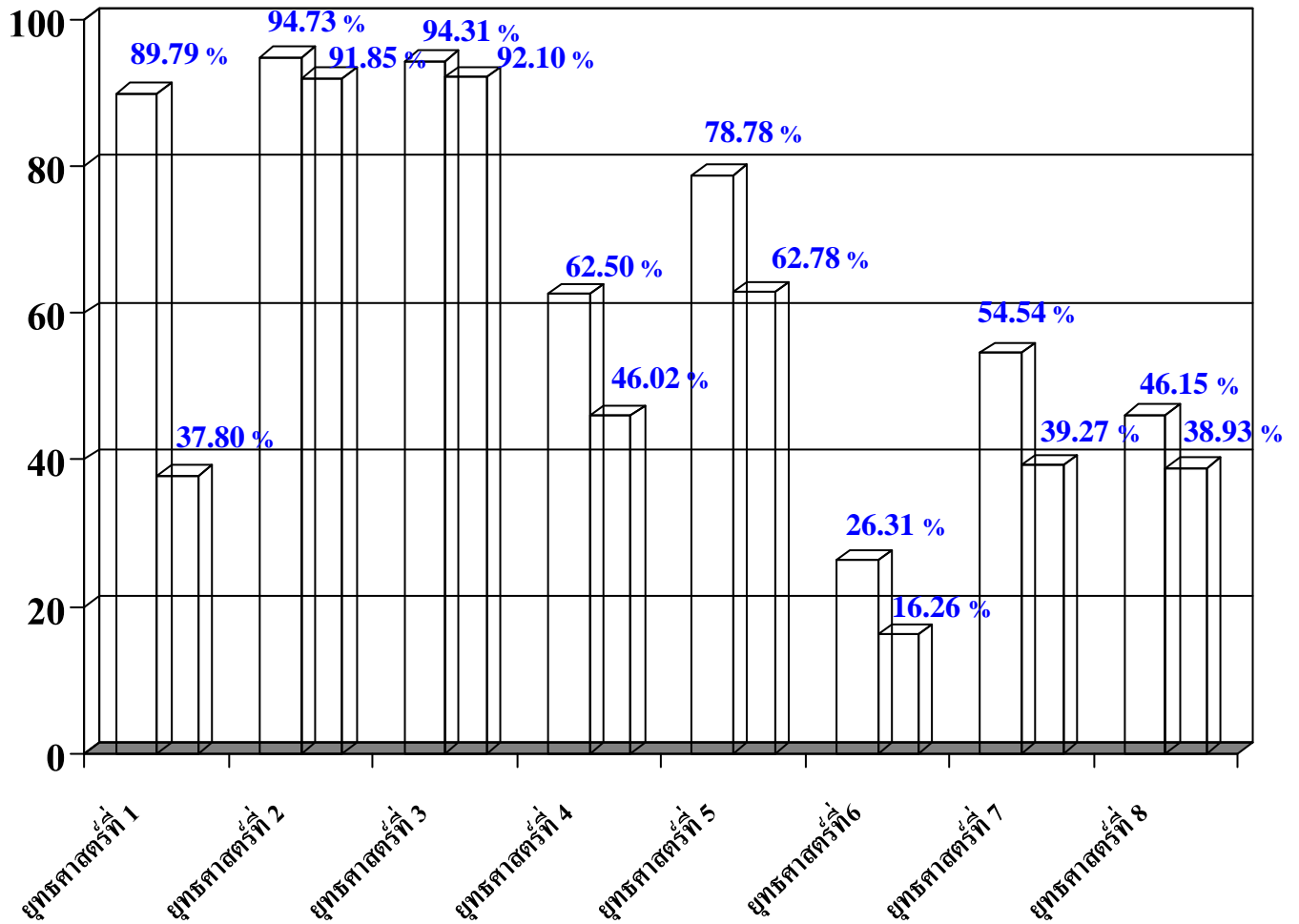
## ส่วนที่ 3

## สรุปผลการพัฒนาขององค์การบริหารส่วนจังหวัดภูเก็ตในปี พ.ศ.2552

ตารางเปรียบเทียบจำนวนแผนงาน/โครงการและงบประมาณในแผนพัฒนาสามปี ในปีที่ผ่านมา (พ.ศ.2552-2554) กับแผนงาน/โครงการและงบประมาณที่นำไปจัดทำข้อบัญญัติงบประมาณรายจ่ายประจำปีงบประมาณ 2552

ยุทธศาสตร์	จำนวนโครงการ		ร้อยละ	จำนวนงบประมาณ		ร้อยละ
	ใน แผนพัฒนา สามปี พ.ศ. 2552-2554	ที่ดำเนินการ ไปจัดทำ ข้อบัญญัติ งบประมาณ ปี 2552		ในแผนพัฒนา สามปี (ล้านบาท)	ที่ดำเนินการไป จัดทำข้อบัญญัติฯ (ล้านบาท)	
1. ด้านการบริหาร การเมือง การปกครอง	49	44	89.79	45,499,425	17,200,425	37.80
2. ด้านเศรษฐกิจและการ ท่องเที่ยว	19	18	94.73	107,270,434	98,528,200	91.85
3. ด้านการศึกษา	88	83	94.31	107,653,861	99,156,330	92.10
4. ด้านสาธารณสุข	8	5	62.50	356,719,800	164,177,000	46.02
5. ด้านคุณภาพชีวิต	66	52	78.78	103,912,505	65,244,180	62.78
6. ด้านโครงสร้างพื้นฐาน	19	5	26.31	157,144,515.71	25,551,815.71	16.26
7. ด้านทรัพยากรธรรมชาติและ สิ่งแวดล้อม	11	6	54.54	68,616,500	26,950,000	39.27
8. ด้านเทคโนโลยีสารสนเทศ	13	6	46.15	30,127,340	11,729,000	38.93
รวม	273	219	80.21	976,944,380.71	508,536,950.71	52.05

**แผนภูมิแสดงผลการพัฒนา**  
**ขององค์การบริหารส่วนจังหวัดภูเก็ตในปี พ.ศ. 2552**



ยุทธศาสตร์ที่ 1 ด้านการบริหาร การเมือง การปกครอง

ยุทธศาสตร์ที่ 2 ด้านเศรษฐกิจและการท่องเที่ยว

ยุทธศาสตร์ที่ 3 ด้านการศึกษา

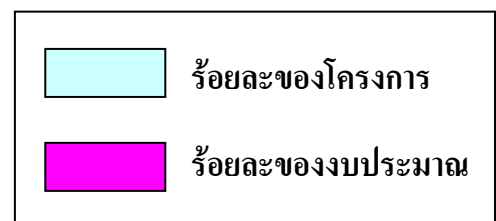
ยุทธศาสตร์ที่ 4 ด้านสาธารณสุข

ยุทธศาสตร์ที่ 5 ด้านคุณภาพชีวิต

ยุทธศาสตร์ที่ 6 ด้านโครงสร้างพื้นฐาน

ยุทธศาสตร์ที่ 7 ด้านทรัพยากรธรรมชาติและสิ่งแวดล้อม

ยุทธศาสตร์ที่ 8 ด้านเทคโนโลยีสารสนเทศ



ในห้วงปี 2552 ที่ผ่านมา อบจ.ภูเก็ต ได้ดำเนินการโครงการตามแผนพัฒนาสามปี (พ.ศ.2552-2554) พอสรุปแต่ละด้านตามยุทธศาสตร์การพัฒนา ดังนี้

### 1. การพัฒนาด้านสาธารณสุข

องค์การบริหารส่วนจังหวัดภูเก็ต ได้ร่วมกับสำนักงานสาธารณสุข จัดทำโครงการดูแลช่วยเหลือผู้ป่วยเรื้อรังและผู้พิการในชุมชน (ภูเก็ตแคร์) โดยมีวัตถุประสงค์เพื่อดูแลช่วยเหลือผู้ป่วยเรื้อรังและผู้พิการที่ช่วยเหลือตนเองไม่ได้ โครงการป้องกันควบคุมโรคไข้มาลาเรีย เพื่อเฝ้าระวัง ป้องกัน ควบคุมโรคไข้มาลาเรียไม่ให้แพร่ระบาดสู่ประชาชนและนักท่องเที่ยวในจังหวัดภูเก็ต ในพื้นที่ 3 อำเภอ ครอบคลุมพื้นที่เลี้ยงทั่วจังหวัดภูเก็ต

### 2. ด้านเศรษฐกิจและการท่องเที่ยว

ได้มีการแก้ไขปัญหาวิกฤตการณ์การท่องเที่ยวที่เกิดจากผลกระทบจากการปิดสนามบินสุวรรณภูมิ ด้วยการร่วมมือกับการท่องเที่ยวแห่งประเทศไทย สมาคมธุรกิจการท่องเที่ยว ชมรมมัคคุเทศก์ จัดให้มีโครงการฝึกอบรมเพื่อพัฒนาบุคลากรด้านการท่องเที่ยว เพื่อให้อุตสาหกรรมการท่องเที่ยวของจังหวัดภูเก็ตสามารถแข่งขันกับประเทศคู่แข่งทางการท่องเที่ยวได้ จัดโครงการสืบสานประเพณีสงฆ์ทำบุญปีเก่าต้อนรับปีใหม่ ณ บริเวณวงเวียนหอนาฬิกา ซึ่งเป็นจุดศูนย์กลางของเมืองภูเก็ต เพื่อส่งเสริมประเพณีวัฒนธรรมของไทยให้นักท่องเที่ยวได้รู้จักภาพลักษณ์ที่ดีงามด้านวิถีชีวิตและประเพณีวัฒนธรรมไทย จัดโครงการเทศกาลอาหารพื้นเมืองของดีชาวภูเก็ต เพื่อส่งเสริมการท่องเที่ยวโดยการนำเอกลักษณ์ด้านอาหารประจำท้องถิ่นในจังหวัดภูเก็ตมาเป็นสื่อในการนำเสนอเพื่อกระตุ้นเศรษฐกิจ และเพิ่มรายได้ให้แก่ประชาชน โครงการจัดงานเทศกาลเฉลิมฉลองวันชนะศึกสองวีรสตรีภูเก็ต เพื่อเป็นการเทิดทูนวีรกรรมอันหาญกล้าของสองวีรสตรีท้าวเทพกระษัตรี ท้าวศรีสุนทร โดยนำประวัติศาสตร์หมู่บ้านคูเมืองมาเป็นสื่อนำเสนอเรื่องราวให้นักท่องเที่ยวได้ทราบถึงประวัติศาสตร์ของสองวีรสตรีได้อย่างแท้จริง

### 3. ด้านการศึกษา

แก้ปัญหาการขาดแคลนครูในทุกโรงเรียนทั่วจังหวัด โดยให้การสนับสนุนงบประมาณให้กับเขตพื้นที่การศึกษาภูเก็ตเพื่อดำเนินการโครงการครูอัตราจ้าง ให้ความช่วยเหลือสถานศึกษาในจังหวัดภูเก็ตให้มีครูที่มีคุณภาพเพียงพอต่อการพัฒนาคุณภาพการศึกษา สนับสนุนอุปกรณ์ และเทคโนโลยีเพื่อพัฒนาการศึกษาแก่สถาบันการศึกษาทุกระดับ จัดให้มีโรงเรียนต้นแบบทางการศึกษาปฐมวัยในจังหวัดภูเก็ต มุ่งให้เด็กและเยาวชนมีความสามารถในการใช้ภาษาต่างประเทศในการติดต่อสื่อสาร จัดโครงการอบรมเชิงปฏิบัติการพัฒนาศักยภาพครูระดับมัธยมศึกษาตอนปลาย โรงเรียนในสังกัดองค์การบริหารจังหวัดภูเก็ต จัดโครงการสนับสนุนอาหารกลางวัน โครงการสัมมนาเพิ่มศักยภาพการเรียนรู้ เพื่อการพัฒนาการเรียนรู้ของนักเรียน

#### 4. ด้านคุณภาพชีวิต

อบจ.ภูเก็ตได้ให้ความสำคัญกับการพัฒนาด้านคุณภาพชีวิตแก่ประชาชนทั้งผู้ด้อยโอกาส ผู้พิการ ผู้สูงอายุ เด็ก และเยาวชน อย่างต่อเนื่อง โดยการจัดโครงการส่งเสริมเบี้ยยังชีพสำหรับผู้ด้อยโอกาส คนพิการ ผู้สูงอายุ และผู้ป่วยโรคเอดส์ โครงการจัดงานวันสตรีสากล วันแม่ วันเด็ก ส่งเสริมสนับสนุน การรักษาความปลอดภัยในชีวิตและทรัพย์สิน และป้องกันปัญหายาเสพติด จัดโครงการสืบสานประเพณี วัฒนธรรมไทยและประเพณีท้องถิ่น โครงการก่อสร้างพิพิธภัณฑสถานอนุรักษ์กะทู้ โครงการจัดงาน อีกราชภัฏศักราช เพื่อส่งเสริมให้มีการจัดตั้งศูนย์ศิลปะ วิทยาศาสตร์และวัฒนธรรมในชุมชนและพัฒนาจารีต ประเพณี ภูมิปัญญาท้องถิ่น จัดโครงการฝึกอบรมการส่งเสริมอาชีพ โครงการให้ความรู้แพทย์แผนไทยสู่ ประชาชน โครงการพัฒนาประสิทธิภาพบุคลากรของ อบจ.ภูเก็ต เพื่อสนับสนุนการศึกษาอบรมฝึกอาชีพ เสริมสร้างความเข้มแข็งของชุมชน โครงการอบรมจริยธรรม โครงการอำนวยความสะดวกประชาชนไป แสวงบุญที่เมกกะ ส่งเสริมการทะนุบำรุงศาสนาและจริยธรรม จัดโครงการแข่งขันกีฬานักเรียน-นักศึกษาและ ประชาชนจังหวัดภูเก็ต โครงการแข่งขันกีฬาเครือข่ายส่งเสริมสุขภาพ และสนับสนุนให้จัดสร้างสนามกีฬา ระดับมาตรฐาน เพื่อส่งเสริมสนับสนุนด้านการศึกษาและนันทนาการ เพื่อให้ประชาชน เยาวชนมีสุขภาพ แข็งแรง ห่างไกลยาเสพติด

#### 5. ด้านโครงสร้างพื้นฐาน

วางระบบการพัฒนาให้เป็นที่ไปตามความต้องการของประชาชน รักษาดูแลแหล่งน้ำธรรมชาติ ให้มีน้ำสะอาดเพียงพอ พัฒนาระบบขนส่งมวลชนรองรับการคมนาคมภายในจังหวัด มุ่งใช้วิศวกรรมจราจร แก้ปัญหาความเดือดร้อนของประชาชนที่มีการร้องขอโดยเร่งด่วน ร่วมมือกันระหว่างองค์กรปกครองส่วน ท้องถิ่น เพื่อสนับสนุนการก่อสร้าง ซ่อมแซม ปรับปรุงโครงสร้างพื้นฐานในพื้นที่จังหวัดแก่ อปท.และส่วน ราชการตามที่ได้รับร้องขอ เช่น โครงการก่อสร้างรั้วโรงเรียนอนุบาลสาธิตร่วมพัฒนา อบจ.ภูเก็ต โครงการก่อสร้างเขื่อนหินแก้ปัญหาหน้าท่วม บริเวณทางหลวงแผ่นดินหมายเลข 402 ตำบลเกาะแก้ว โครงการ ก่อสร้างศาลาบริการนักท่องเที่ยว โครงการวางท่อส่งน้ำประปาบริเวณท่าเทียบเรืออ่าวฉลอง โครงการสร้าง ความปลอดภัยในชีวิตและทรัพย์สิน โครงการก่อสร้างระบบน้ำพุคนตรี

#### 6. ด้านทรัพยากรธรรมชาติและสิ่งแวดล้อม

อบจ.ภูเก็ต ได้มุ่งเน้นในการสร้างจิตสำนึก และการมีส่วนร่วมในการดูแลรักษา บริหาร จัดการสิ่งแวดล้อมให้เกิดประโยชน์อย่างสมดุล และยั่งยืน จัดโครงการรณรงค์สร้างจิตสำนึกในการอนุรักษ์ ทรัพยากรธรรมชาติและสิ่งแวดล้อม โครงการแรงงานภูเก็ตรักษ์สิ่งแวดล้อม โครงการก่อสร้างปะการังเทียม สนับสนุนให้มีระบบกำจัดขยะมูลฝอย การคัดแยกขยะในชุมชน และศูนย์รีไซเคิลแบบครบวงจร ป้องกัน และ บำบัดมลพิษสิ่งแวดล้อมอย่างถูกวิธีภายใต้การมีส่วนร่วมของทุกภาคส่วน

## 7. ด้านเทคโนโลยีสารสนเทศ

อบจ.ภูเก็ต ได้สนับสนุนการใช้เทคโนโลยีสารสนเทศในการรักษาความปลอดภัยและแก้ไขปัญหาจราจร โดยการติดตั้งกล้องวงจรปิด CCTV ในการรักษาความปลอดภัย ในพื้นที่ท่าเทียบเรืออ่าวฉลอง โครงการจัดซื้อระบบจัดเก็บข้อมูลการจราจรทางคอมพิวเตอร์ พัฒนาเว็บไซต์ให้เป็นเว็บไซต์ต้นแบบให้บริการในจังหวัดภูเก็ต สนับสนุนให้มีศูนย์เรียนรู้ชุมชนโดยใช้เทคโนโลยีสารสนเทศเพื่อพัฒนายกระดับคุณภาพชีวิต และมีทักษะ เช่น โครงการฝึกอบรมการใช้ซอฟต์แวร์และเทคโนโลยีสารสนเทศขั้นพื้นฐานและวิชาชีพ จังหวัดภูเก็ต และร่วมมือกับองค์กรที่เกี่ยวข้อง จัดให้มี Internet ไร้สายครอบคลุมทั่วภูเก็ต

## 8. ด้านการบริหาร การเมือง การปกครอง

อบจ.ภูเก็ตมุ่งเน้นในการพัฒนาที่ยั่งยืน และความอยู่ดีมีสุขของผู้คน บริหารจัดการแนวใหม่ บนพื้นฐาน หลักการบริหารกิจการบ้านเมืองที่ดี สร้างการมีส่วนร่วมจากองค์กรทั้งภาครัฐ และภาคเอกชน โดยบูรณาการแผนการพัฒนาจังหวัดภูเก็ตให้เป็นเอกภาพ จัดโครงการส่งเสริมการมีส่วนร่วมของประชาชน เพื่อรับฟังความคิดเห็นของประชาชน จัดสัมมนาแนวทางอนาคต โครงการ อบจ.สัญจร พบปะ เยี่ยมเยียน รับฟังปัญหาความต้องการของประชาชน โครงการศูนย์เครือข่ายเพื่อแก้ไขปัญหาและส่งเสริมการมีส่วนร่วมในการพัฒนาท้องถิ่น หรือ Clinic Center และมีการจัดตั้งศูนย์รับเรื่องราวร้องทุกข์เพื่อช่วยเหลือประชาชน วางระบบการให้บริการประชาชนอย่างเต็มที่

### การวิเคราะห์ศักยภาพการพัฒนาขององค์การบริหารส่วนจังหวัดภูเก็ต

#### 1. การวิเคราะห์สถานการณ์การพัฒนาด้านสาธารณสุข

##### จุดแข็ง

1. ผู้บริหารองค์การบริหารส่วนจังหวัดภูเก็ตได้ให้ความสำคัญกับการพัฒนาสาธารณสุข
2. องค์การบริหารส่วนจังหวัดภูเก็ตมีโรงพยาบาลเป็นของตนเอง

##### จุดอ่อน

1. องค์การบริหารส่วนจังหวัดภูเก็ตขาดแคลนผู้เชี่ยวชาญด้านสาธารณสุข
2. ส่วนราชการที่จะบริหารจัดการด้านสาธารณสุขยังไม่เป็นรูปธรรมที่ชัดเจน
3. งบประมาณไม่เพียงพอต่อการพัฒนาด้านสาธารณสุข

##### โอกาส

1. มีสถานีบริการสาธารณสุขที่ทั่วถึง
2. หน่วยงานที่ให้บริการด้านสาธารณสุขให้ความร่วมมือในการดำเนินงาน

##### อุปสรรค

1. โรงพยาบาลในจังหวัดภูเก็ต มีไม่เพียงพอต่อประชากรที่เพิ่มขึ้น
2. จังหวัดภูเก็ตมีการอพยพของแรงงาน ทำให้ปัญหาเรื่องโรคติดต่อ

## 2. การวิเคราะห์สถานการณ์การพัฒนาด้านเศรษฐกิจและการท่องเที่ยว

### จุดแข็ง

1. จังหวัดภูเก็ตมีสถานที่ท่องเที่ยวทางธรรมชาติที่สวยงาม และมีชื่อเสียงระดับโลก
2. มีวัฒนธรรม ประเพณีที่เป็นเอกลักษณ์ของจังหวัด
3. มีสิ่งอำนวยความสะดวกที่รองรับการท่องเที่ยว

### จุดอ่อน

1. บุคลากรที่ปฏิบัติงานการท่องเที่ยวยังขาดทักษะในการใช้ภาษาต่างประเทศ
2. ผู้ให้บริการท่องเที่ยวยังเอาใจเอาเปรียบนักท่องเที่ยวในการคิดค่าบริการที่แพงเกินควร
3. แหล่งท่องเที่ยวทางธรรมชาติขาดการดูแลรักษาและไม่ได้รับการปรับปรุงที่ดี

### โอกาส

1. การท่องเที่ยวแห่งประเทศไทยการทำการตลาดเพิ่มเติมให้แก่จังหวัดภูเก็ตในบางรายการ
2. จังหวัดภูเก็ตมีสายการบินต้นทุนต่ำให้บริการทำให้การเดินทางมาจังหวัดภูเก็ตมีค่าใช้จ่ายที่ถูกลง
3. ผู้ประกอบการในพื้นที่ที่มีความเชี่ยวชาญและประสบการณ์ในการจัดการท่องเที่ยว

### อุปสรรค

1. จังหวัดภูเก็ตตั้งอยู่ในเขตมรสุม ทำให้ในช่วงฤดูมรสุมจำนวนนักท่องเที่ยวลดลง
2. ปัญหาน้ำมันแพง และความผันผวนของระบบเศรษฐกิจโลก

## 3. การวิเคราะห์สถานการณ์พัฒนาทางการศึกษา

### จุดแข็ง

1. ผู้บริหารให้ความสำคัญในการส่งเสริมการศึกษา
2. บุคลากรขององค์การบริหารส่วนจังหวัดภูเก็ตมีความมุ่งมั่นที่จะพัฒนาทางการศึกษาให้เข้าสู่มาตรฐาน
3. โรงเรียนผ่านมาตรฐานทางการศึกษา

### จุดอ่อน

1. ภารกิจด้านการศึกษาเป็นงานใหม่ขององค์การบริหารส่วนจังหวัดภูเก็ต
2. การติดตามและประเมินผลการดำเนินงานการจัดการศึกษายังไม่เป็นระบบ
3. บุคลากรที่จัดการด้านการศึกษาขาดประสบการณ์

### โอกาส

1. มีสถานศึกษาทั้งภาครัฐและภาคเอกชนทั่วถึงทุกระดับการศึกษา
2. ประชากรในจังหวัดภูเก็ตมีรายได้เฉลี่ยต่อหัวสูง ทำให้ผู้ปกครองสามารถสนับสนุนการศึกษาในภาพรวมได้เป็นอย่างดี

### อุปสรรค

1. ขาดความชัดเจนในการถ่ายโอนภารกิจเรื่องการจัดการศึกษาขององค์กรปกครองส่วนท้องถิ่น

## 4. การวิเคราะห์สถานการณ์การพัฒนาด้านคุณภาพชีวิต

### จุดแข็ง

1. ผู้บริหารองค์การบริหารส่วนจังหวัดภูเก็ตได้ให้ความสำคัญกับการพัฒนาคุณภาพชีวิต
2. องค์การบริหารส่วนจังหวัดภูเก็ต มีทนายบ้านที่สามารถให้ความช่วยเหลือให้คำปรึกษาด้านกฎหมาย

### จุดอ่อน

1. ยังปรากฏการเอารัดเอาเปรียบทางสังคม การไม่รู้สิทธิของตนเอง
2. เยาวชนยังขาดความสนใจในหลักธรรมคำสอนทางศาสนา
3. สินค้าที่ผลิตได้ยังขาดศูนย์จำหน่ายรองรับ
4. การจัดการด้านสวัสดิการแก่ผู้พิการและผู้ด้อยโอกาสยังไม่ทั่วถึง

### โอกาส

1. ประชาชนมีความสามารถในการประกอบวิชาชีพและสามารถรวมเป็นกลุ่มอาชีพที่เข้มแข็ง
2. มีหน่วยงานที่สนับสนุนการพัฒนาด้านคุณภาพชีวิต
3. ประชาชนมีความสมานฉันท์ไม่มีความแตกแยกในการนับถือศาสนา
4. ประชาชนให้ความสนใจในการดูแลสุขภาพมากขึ้น

### อุปสรรค

1. เยาวชนรับเอาวัฒนธรรมต่างชาติมาถือปฏิบัติ ซึ่งส่งผลให้ประเพณีและวัฒนธรรมท้องถิ่นได้รับความสนใจน้อยลง
2. มีการจ้างแรงงานต่างด้าวผิดกฎหมายทำให้เกิดปัญหาด้านอาชญากรรม

## 5. การวิเคราะห์สถานการณ์การพัฒนาด้านโครงสร้างพื้นฐาน

### จุดแข็ง

1. จังหวัดภูเก็ตมีการคมนาคมที่สะดวก ทั้งทางบก ทางน้ำ และทางอากาศ
2. มีชุมชนเมืองเดิมที่เป็นแหล่งน้ำจืดอยู่ในพื้นที่ที่อยู่พอประมาณ
3. องค์การบริหารส่วนจังหวัดภูเก็ตมีเครื่องจักรกลพร้อมที่จะดำเนินงาน

### จุดอ่อน

1. การทำงานของภาครัฐและองค์กรปกครองส่วนท้องถิ่นทำโดยแยกส่วน
2. เส้นทางคมนาคม ถนนเป็นของแขวงกรทาง ถนนสายรองเป็นของ อปท. อื่น

3. ปัญหาแหล่งน้ำดิบ หรือชุมชนเมืองเก่าส่วนใหญ่เป็นของเอกชนและรัฐ ขาดการประสานงานที่ดี ทำให้การนำน้ำดังกล่าวมาใช้ไม่ได้

### โอกาส

1. จังหวัดภูเก็ตเป็นจังหวัดที่เป็นสถานที่ท่องเที่ยว ทำให้ได้รับความสนใจจากหน่วยงานภาครัฐในการดำเนินงานก่อสร้างและบำรุงโครงสร้างพื้นฐานในพื้นที่จังหวัดภูเก็ต
2. ภาคเอกชนมีส่วนในการผลักดันและพัฒนาโครงสร้างพื้นฐานเพื่อพัฒนาแหล่งท่องเที่ยว
3. จังหวัดภูเก็ตเป็นจังหวัดที่มีพื้นที่ขนาดเล็ก ทำให้การบริการ โครงสร้างพื้นฐานดำเนินการได้ครอบคลุมแล้วทุกพื้นที่

### อุปสรรค

1. องค์การบริหารส่วนจังหวัดภูเก็ตไม่มีสิ่งก่อสร้าง โครงสร้างพื้นฐานที่รับผิดชอบ (ยกเว้นท่าเรือ) ทำให้ไม่สามารถเข้าไปดำเนินการได้
2. ภารกิจที่ถ่ายโอนจากส่วนกลางและส่วนภูมิภาคให้แก่องค์กรปกครองส่วนท้องถิ่น (บางภารกิจ) ยังล่าช้า

## 6. การวิเคราะห์สถานการณ์การพัฒนาด้านทรัพยากรธรรมชาติและสิ่งแวดล้อม

### จุดแข็ง

1. ผู้บริหารองค์การบริหารส่วนจังหวัดภูเก็ตได้ให้ความสำคัญกับการพัฒนาทรัพยากรธรรมชาติและสิ่งแวดล้อม
2. องค์การบริหารส่วนจังหวัดภูเก็ตมีอุปกรณ์เครื่องจักรกลพร้อมที่จะดำเนินการปรับปรุงโครงสร้างทางกายภาพ และบำรุงรักษาทรัพยากรธรรมชาติ

### จุดอ่อน

1. องค์การบริหารส่วนจังหวัดภูเก็ตยังขาดแคลนเจ้าหน้าที่ ซึ่งมีความรู้ความชำนาญด้านสิ่งแวดล้อม
2. การดำเนินงานในประเด็นสิ่งแวดล้อมจะต้องมีค่าใช้จ่ายในการดำเนินงานสูง เช่น การจัดการขยะ โดยวิธีฝังกลบจะต้องใช้พื้นที่มาก
3. ประชาชนยังไม่ให้ความร่วมมือในการดำเนินงานด้านสิ่งแวดล้อมเท่าที่ควร

### โอกาส

1. การอนุรักษ์ทรัพยากรธรรมชาติและสิ่งแวดล้อม เป็นประเด็นที่ได้รับความสนใจและเป็นกระแสโลกาภิวัตน์ที่มีการรณรงค์กันตั้งแต่ระดับชุมชน ท้องถิ่น อำเภอ จังหวัด ประเทศ และระดับโลก
2. มีหน่วยดำเนินงานทั้งภาครัฐและเอกชน ตลอดทั้งองค์กรที่ไม่แสวงหากำไร ดำเนินการสร้างจิตสำนึกของประชาชน



### 3. การตั้งเครือข่ายคนรักสิ่งแวดล้อมภูเก็ต

#### อุปสรรค

1. ขาดมาตรการในการควบคุม และดูแลรักษาทรัพยากรธรรมชาติและสิ่งแวดล้อมที่จริงจัง
2. พื้นที่จังหวัดภูเก็ตมีราคาสูง ทำให้การแก้ไขปัญหาสิ่งแวดล้อมมีความซับซ้อนมากยิ่งขึ้น
3. ประชากรแฝงทั้งชาวไทย และชาวต่างชาติ ไม่ได้ให้ความร่วมมือในการอนุรักษ์สิ่งแวดล้อม

## 7. การวิเคราะห์สถานการณ์การพัฒนาด้านเทคโนโลยีสารสนเทศ

#### จุดแข็ง

1. ภายในพื้นที่จังหวัดมีระบบ โครงข่ายสาธารณูปโภคและการสื่อสารที่พอเพียง
2. มีผู้ประกอบการด้านเทคโนโลยีสารสนเทศเป็นจำนวนมากที่พร้อมให้บริการ

#### จุดอ่อน

1. หน่วยราชการและภาคเอกชนยังไม่คุ้นเคยกับการปรับเปลี่ยนมาใช้ระบบเทคโนโลยีสารสนเทศอย่างเต็มประสิทธิภาพ

#### โอกาส

1. จังหวัดภูเก็ตได้มียุทธศาสตร์ที่จะผลักดันให้จังหวัดภูเก็ตเป็นเมือง IT
2. มีสถาบันที่ให้ความช่วยเหลือด้านวิชาการ เช่น องค์กรมหาชน ( SIPA ) เป็นต้น

#### อุปสรรค

1. ระเบียบราชการยังไม่รองรับกระบวนการสั่งงานด้วยระบบเทคโนโลยีสารสนเทศ
2. การลงทุนเพื่อนำเทคโนโลยีสารสนเทศมาใช้ในการปฏิบัติงานมีค่าใช้จ่ายค่อนข้างสูง

## 8. การวิเคราะห์สถานการณ์การพัฒนาด้านการบริหาร การเมือง การปกครอง

#### จุดแข็ง

1. องค์กรบริหารส่วนจังหวัดภูเก็ตมีอิสระในการบริหารภายใต้กรอบการกระจายอำนาจให้แก่องค์กรปกครองส่วนท้องถิ่น
2. ความสัมพันธ์ระหว่างคณะผู้บริหารและสมาชิกสภาองค์การบริหารส่วนจังหวัดเป็นไปในลักษณะที่เสริมประสิทธิภาพซึ่งกันและกัน
3. ผู้บริหารได้เน้นการทำงานแบบมีส่วนร่วม โดยยึดหลักคิดการทำงานเชิงยุทธศาสตร์ที่เน้นผลงานเป็นหลัก
4. ข้าราชการและเจ้าหน้าที่มีความพร้อมในการพัฒนาและปรับปรุงประสิทธิภาพการปฏิบัติงาน

**จุดอ่อน**

1. การไปใช้สิทธิเลือกตั้งของการเมืองท้องถิ่น โดยเฉพาะอย่างยิ่งการเลือกตั้งนายกองค์การบริหารส่วนจังหวัด และสมาชิกสภาองค์การบริหารส่วนจังหวัดที่เกิดขึ้นที่ผ่านมายังอยู่ในระดับปานกลาง
2. ขาดการบูรณาการระหว่างหน่วยงานองค์กรปกครองส่วนท้องถิ่น

**โอกาส**

1. รัฐธรรมนูญแห่งราชอาณาจักรไทย และกฎหมายกำหนดแผนและขั้นตอนการกระจายอำนาจให้แก่องค์กรปกครองส่วนท้องถิ่น ได้ให้อำนาจท้องถิ่นในการบริหารจัดการองค์กรปกครองท้องถิ่น
2. กระแสความคิดเรื่องการทำงานแบบมีส่วนร่วมของประชาชน
3. ประชาชนและหน่วยงานที่เกี่ยวข้องให้ความสำคัญในการพัฒนาท้องถิ่น

**อุปสรรค**

1. การจัดสรรงบประมาณให้แก่องค์กรปกครองส่วนท้องถิ่น โดยรัฐบาลกลางยังขาดความแน่นอน ทำให้องค์กรปกครองส่วนท้องถิ่นไม่สามารถวางแผนดำเนินงานได้ในระยะยาว
2. มีประชากรแฝงจำนวนมาก ทำให้การวางแผนพัฒนาด้านอื่นๆ ขาดข้อมูลที่ชัดเจน