



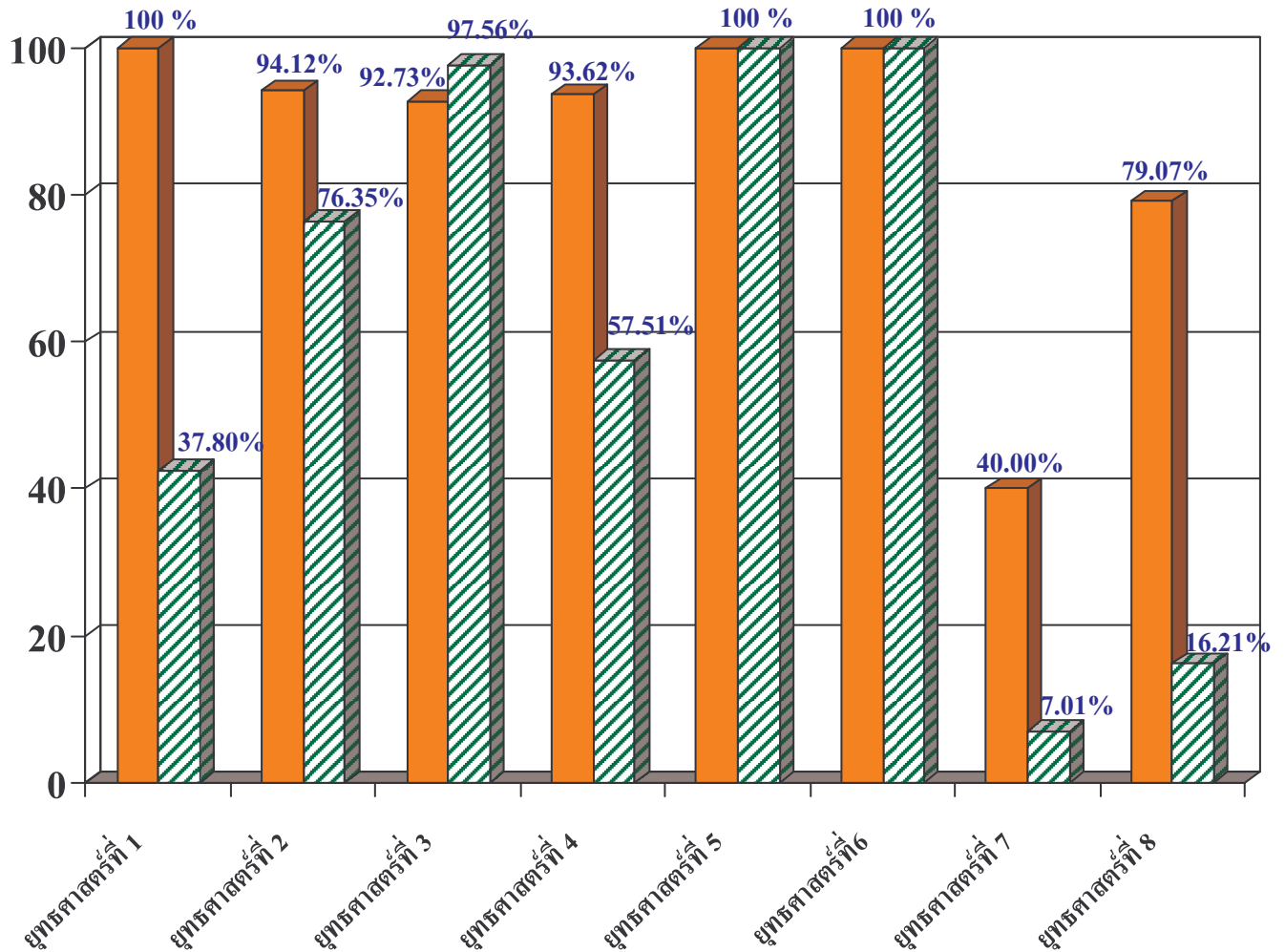
ส่วนที่ 3

สรุปผลการพัฒนาขององค์การบริหารส่วนจังหวัดภูเก็ตในปี พ.ศ.2553

ตารางเปรียบเทียบจำนวนแผนงาน/โครงการและงบประมาณในแผนพัฒนาสามปี ในปีที่ผ่านมา (พ.ศ.2553-2555) กับแผนงาน/โครงการและงบประมาณที่นำไปจัดทำข้อบัญญัติงบประมาณรายจ่ายประจำปีงบประมาณ 2553

ยุทธศาสตร์	จำนวนโครงการ		ร้อยละ	จำนวนงบประมาณ		ร้อยละ
	ใน แผนพัฒนา สามปี พ.ศ. 2553-2555	ที่ดำเนินการ ไปจัดทำ ข้อบัญญัติ งบประมาณ ปี 2553		ในแผนพัฒนา สามปี (บาท)	ที่ดำเนินการไป จัดทำข้อบัญญัติฯ (บาท)	
1. ด้านสาธารณสุข	6	6	100	378,270,000	160,500,000	37.80
2. ด้านเศรษฐกิจและการท่องเที่ยว	17	16	94.12	42,281,700	32,281,700	76.35
3. ด้านการศึกษา	55	51	92.73	124,503,610	121,465,480	97.56
4. ด้านคุณภาพชีวิต	47	44	93.62	92,008,500	52,910,500	57.51
5. ด้านโครงสร้างพื้นฐาน	3	3	100	20,240,000	20,240,000	100
6. ด้านทรัพยากรธรรมชาติและสิ่งแวดล้อม	3	3	100	3,200,000	3,200,000	100
7. ด้านเทคโนโลยีสารสนเทศ	10	4	40.00	34,948,600	2,450,000	7.01
8. ด้านการบริหาร การเมือง การปกครอง	43	34	79.07	121,842,100	19,752,400	16.21
รวม	184	161	87.50	817,294,510	412,800,080	50.51

แผนภูมิแสดงผลการพัฒนา ขององค์การบริหารส่วนจังหวัดภูเก็ตในปี พ.ศ. 2553



ยุทธศาสตร์ที่ 1 ด้านสาธารณสุข

ยุทธศาสตร์ที่ 2 ด้านเศรษฐกิจและการท่องเที่ยว

ยุทธศาสตร์ที่ 3 ด้านการศึกษา

ยุทธศาสตร์ที่ 4 ด้านคุณภาพชีวิต

ยุทธศาสตร์ที่ 5 ด้านโครงสร้างพื้นฐาน

ยุทธศาสตร์ที่ 6 ด้านทรัพยากรธรรมชาติและสิ่งแวดล้อม

ยุทธศาสตร์ที่ 7 ด้านเทคโนโลยีสารสนเทศ

ยุทธศาสตร์ที่ 8 ด้านการบริหาร การเมือง การปกครอง



ในห้วงปี 2553 ที่ผ่านมา อบจ.ภูเก็ต ได้ดำเนินการโครงการตามแผนพัฒนาสามปี (พ.ศ.2553-2555) พอสรุปแต่ละด้านตามยุทธศาสตร์การพัฒนา ดังนี้

1. การพัฒนาด้านสาธารณสุข

องค์การบริหารส่วนจังหวัดภูเก็ตได้ดำเนินการพัฒนาโรงพยาบาล อบจ.ภูเก็ต เพื่อให้ประชาชนได้มีโรงพยาบาลที่มีเครื่องมือที่ทันสมัยเพียงพอกับความต้องการ จัดโครงการภูเก็ตแคร์ เพื่อให้การดูแลช่วยเหลือผู้ป่วยเรื้อรังและผู้พิการ โดยแพทย์ พยาบาล และอาสาสมัครสาธารณสุขเข้าถึงตัวผู้ป่วยที่บ้าน จัดโครงการการพัฒนาผู้นำในงานสุขภาพภาคประชาชน งานเฉลิมฉลองวันอาสาสมัครสาธารณสุขแห่งชาติ จังหวัดภูเก็ต เพื่อประกาศเกียรติคุณยกย่องเชิดชูเกียรติ อสม. ดีเด่นทุกระดับ จำนวน 11 สาขา จัดโครงการป้องกันควบคุมโรคไข้มาลาเรีย โครงการเฝ้าระวังและควบคุมโรคติดต่อ โครงการฝึกอบรมหรือศึกษาดูงานด้านสุขภาพ เพื่อการป้องกันและรักษาโรคติดต่อและโรคไม่ติดต่อแก่ประชาชน และจัดโครงการเต้าต่อชื่นชี เพื่อพัฒนาศักยภาพด้านสุขภาพร่างกายและจิตใจ รวมถึงเป็นการเสริมสร้างคุณธรรมและจริยธรรม

2. ด้านเศรษฐกิจและการท่องเที่ยว

อบจ.ภูเก็ต กับต้นแบบแห่งการกระตุ้นเศรษฐกิจการท่องเที่ยวอย่างยั่งยืนของจังหวัดภูเก็ต ได้ร่วมมือกับทุกภาคส่วน และทุกหน่วยงานต่าง ๆ ที่เกี่ยวข้องกับการท่องเที่ยว เช่น สมาคมท่องเที่ยวจังหวัดภูเก็ต สมาคมโรงแรมไทย สมาคมมัคคุเทศก์จังหวัดภูเก็ต รวมถึงสถานประกอบการต่าง ๆ ในจังหวัดภูเก็ต ในการจัดงานอันดามัน แทรเวล เทรค เพื่อเป็นการกระตุ้นเศรษฐกิจด้านการท่องเที่ยวของจังหวัดภูเก็ตให้เกิดขึ้นอย่างต่อเนื่อง จัดโครงการส่งเสริมการขายและการตลาด เช่น งาน FTB 2010 ณ กรุงเบอร์ลิน ประเทศเยอรมนี งาน Phuket Road Show เพื่อส่งเสริมการตลาดและการประชาสัมพันธ์ด้านการท่องเที่ยว จัดโครงการพัฒนาและจัดการท่องเที่ยวชุมชนกรณีศึกษา 6 พื้นที่ชุมชนในจังหวัดภูเก็ต จัดโครงการเทศกาลอาหารพื้นเมืองของศิษชาวภูเก็ต โครงการสืบสานประเพณีวัฒนธรรมไทยและประเพณีท้องถิ่นของจังหวัดภูเก็ตเพื่อนำเสนอสู่ตลาดการท่องเที่ยว โครงการอบรมผู้ประกอบการบริการอาหารฮาลาล เพื่อการท่องเที่ยว โครงการจัดแข่งขันกอล์ฟอาเซียน 2010 เพื่อส่งเสริมสนับสนุน การท่องเที่ยวเชิงอนุรักษ์สิ่งแวดล้อม วิถีชีวิต วัฒนธรรมและประเพณีท้องถิ่น จัดโครงการรักษาความปลอดภัยชายฝั่ง โครงการฝึกอบรมอาสาสมัคร Life Guard โครงการอบรมหลักสูตรเวชกรฉุกเฉินระดับพื้นฐาน เพื่อส่งเสริมการยกระดับมาตรฐานด้านบริการ และธุรกิจที่เกี่ยวข้องกับการท่องเที่ยว

3. ด้านการศึกษา

องค์การบริหารส่วนจังหวัดภูเก็ตได้ให้ความสำคัญในด้านการศึกษาของเยาวชนในจังหวัดภูเก็ต ในเรื่องของการพัฒนาศักยภาพความรู้ในด้านต่าง ๆ ให้แก่บุคลากรครู ซึ่งเป็นตัวแปรสำคัญในการสร้างความรู้ ความสามารถให้แก่เด็กและเยาวชนได้อย่างมีประสิทธิภาพ จึงได้จัดโครงการอบรมเชิงปฏิบัติการพัฒนาบุคลากร การใช้หลักสูตรแกนกลางการศึกษาขั้นพื้นฐาน พ.ศ.2551 เพื่อให้ผู้บริหารสถานศึกษา ครู บุคลากร

ทางการศึกษาที่อยู่ในสังกัด อบจ.ภูเก็ต ได้มีความรู้ ความเข้าใจ และสามารถติดตามการใช้หลักสูตรแกนกลาง ได้อย่างมีประสิทธิภาพ จัดโครงการปัจฉิมนิเทศผู้ปกครองและนักเรียนระดับปฐมวัยก่อนไปศึกษาต่อของโรงเรียน อบจ.สาธิตร่วมพัฒนา เพื่อสนับสนุน ส่งเสริมการสร้าง ความเข้าใจแก่เด็กก่อนศึกษาต่อ จัดโครงการคลังสมอง เพื่อแก้ปัญหาการขาดแคลนครูเฉพาะที่ทำงานสอนสถานศึกษาในจังหวัดภูเก็ต โครงการจัดงานวันเด็ก โครงการพัฒนาศักยภาพของผู้เรียน โรงเรียนในสังกัด อบจ. โครงการทุนการศึกษา โครงการสนับสนุนอาหารกลางวัน เพื่อส่งเสริมสนับสนุนการพัฒนาคุณภาพมาตรฐานการศึกษา จัดโครงการส่งเสริมการอ่านและการเรียนรู้ห้องสมุดเฉลิมพระเกียรติฯ โครงการจัดค่ายเติมฝันจังหวัดภูเก็ต โครงการนิเทศติดตามและประเมินผลการจัดการศึกษา เพื่อส่งเสริมให้บุคลากรทางด้านการศึกษาได้รับการพัฒนาคุณภาพตามมาตรฐานวิชาชีพ จัดโครงการค่ายพุทธบุตร โครงการสอนอิสลามศึกษา โรงเรียน อบจ.เมืองภูเก็ต เพื่อส่งเสริมสนับสนุน การเรียนรู้คู่คุณธรรม ร่วมกับสถาบันศาสนา และสนับสนุนอุปกรณ์เทคโนโลยีเพื่อพัฒนาการศึกษาแก่สถาบันการศึกษาทุกระดับ

4. ด้านคุณภาพชีวิต

อบจ.ภูเก็ต ได้จัดโครงการส่งเสริมเบี้ยยังชีพสำหรับผู้ด้อยโอกาส คนพิการ ผู้สูงอายุ และผู้ป่วยโรคเอดส์ โครงการจัดงานวันสตรีสากล โครงการวันผู้สูงอายุจังหวัดภูเก็ต โครงการบ้านลุงพิทักษ์ โครงการจัดงานวันแม่แห่งชาติ เพื่อส่งเสริมสนับสนุน คุณภาพชีวิตเด็ก สตรี ผู้สูงอายุ คนพิการและผู้ด้อยโอกาส จัดโครงการอาสาสมัครตำรวจบ้าน จัดโครงการรณรงค์ตรวจวัดแอลกอฮอล์ โครงการรณรงค์ป้องกันและแก้ไขปัญหายาเสพติด (To Be Number One) เพื่อส่งเสริมสนับสนุน การรักษาความปลอดภัยในชีวิตและทรัพย์สินและป้องกันปัญหายาเสพติด จัดโครงการจัดงานฮิจาเราะห์ศักราช โครงการส่งเสริมประเพณีวัฒนธรรมการถือศีลอดของมุสลิมในจังหวัดภูเก็ต เพื่อส่งเสริมการพัฒนาและอนุรักษ์จารีตประเพณี ภูมิปัญญาท้องถิ่น และวัฒนธรรมอันดีงามของจังหวัดภูเก็ต จัดโครงการฝึกอบรมการส่งเสริมอาชีพ โครงการศึกษาดูงานเพื่อพัฒนาประสิทธิภาพบุคลากรผู้นำชุมชน โครงการค่าก่อสร้างศูนย์การเรียนรู้ชุมชนบ้านต้นแบบตามโครงการภูมิปัญญาแผ่นดินอันเนื่องมาจากพระราชดำริตามแนวปรัชญาเศรษฐกิจพอเพียง ตำบลป่าคลอก เพื่อสนับสนุนการศึกษาอบรมฝึกอาชีพเสริมสร้างความเข้มแข็งของชุมชน จัดโครงการอบรมจริยธรรม โครงการสุหนัตหมู่จังหวัดภูเก็ต เพื่อส่งเสริมการทะนุบำรุงศาสนาและจริยธรรม จัดโครงการแข่งขันกีฬานักเรียน-นักศึกษาและประชาชนจังหวัดภูเก็ต โครงการแข่งขันฟุตบอล อบจ.ภูเก็ต จูเนียร์ลีก โครงการฝึกกีฬาภาคฤดูร้อน “กีฬาพาสุขเพื่อลูกรัก” โครงการสนับสนุนนักกีฬาสู่ความเป็นเลิศ เพื่อส่งเสริมสนับสนุนด้านกีฬานักกีฬาและนันทนาการ เพื่อให้ประชาชนเยาวชนมีสุขภาพแข็งแรง ห่างไกลยาเสพติด

5. ด้านโครงสร้างพื้นฐาน

วางระบบการพัฒนาให้เป็นที่ไปตามความต้องการของประชาชน รักษาดูแลแหล่งน้ำธรรมชาติให้มีน้ำสะอาดเพียงพอ พัฒนาระบบขนส่งมวลชนรองรับการคมนาคมภายในจังหวัด สนับสนุนการสร้างศาลาที่พักผู้โดยสารริมทางทั่วทุกพื้นที่ในจังหวัดภูเก็ต แก้ไขปัญหาความจำเป็นเดือดร้อนของประชาชนด้านโครงสร้างพื้นฐานที่มีการร้องขอหรือทุกข์โดยเร่งด่วน ร่วมมือกันระหว่างองค์กรปกครองส่วนท้องถิ่น เพื่อสนับสนุนการก่อสร้าง ซ่อมแซม ปรับปรุงโครงสร้างพื้นฐานในพื้นที่จังหวัดแก่ อปท.และส่วนราชการตามที่ได้รับบริการร้องขอ เช่น โครงการปรับปรุงสะพานท่าเทียบเรือเกาะมะพร้าว ม. 6 ต.เกาะแก้ว โครงการกิจกรรมขนส่งประจำทาง

6. ด้านทรัพยากรธรรมชาติและสิ่งแวดล้อม

อบจ.ภูเก็ต ได้มุ่งเน้นในการสร้างจิตสำนึก และการมีส่วนร่วมในการดูแลรักษา บริหารจัดการสิ่งแวดล้อมให้เกิดประโยชน์อย่างสมดุล และยั่งยืน สนับสนุนให้มีระบบกำจัดขยะมูลฝอย ป้องกันและบำบัดมลพิษสิ่งแวดล้อมอย่างถูกวิธี ภายใต้การมีส่วนร่วมของประชาชน ชุมชน หน่วยงานภาครัฐและภาคเอกชน โดยจัดให้มีโครงการปรับปรุงระบบการจัดการขยะมูลฝอยจังหวัดภูเก็ต โครงการแรงงานภูเก็ต รักษาสิ่งแวดล้อม และโครงการณรงค์สร้างจิตสำนึกในการอนุรักษ์ทรัพยากรธรรมชาติและสิ่งแวดล้อม

7. ด้านเทคโนโลยีสารสนเทศ

อบจ.ภูเก็ต ได้พัฒนาระบบเทคโนโลยีสารสนเทศและการสื่อสารขององค์การบริหารส่วนจังหวัดภูเก็ต โดยการจัดโครงการจัดทำวารสารประชาสัมพันธ์องค์การบริหารส่วนจังหวัดภูเก็ต โครงการองค์การบริหารส่วนจังหวัดพบสื่อมวลชน โครงการพัฒนาความรู้ด้านสื่อมวลชน โครงการฝึกอบรมการใช้ซอฟต์แวร์และเทคโนโลยีสารสนเทศขั้นพื้นฐาน และสนับสนุนการใช้กล้องวงจรปิด CCTV ในการรักษาความปลอดภัยและแก้ไขปัญหาจราจรอย่างมีประสิทธิภาพ

8. ด้านการบริหาร การเมือง การปกครอง

อบจ.ภูเก็ตมุ่งเน้นในการพัฒนาที่ยั่งยืน และความอยู่ดีมีสุขของผู้คน บริหารจัดการแนวใหม่บนพื้นฐาน หลักการบริหารกิจการบ้านเมืองที่ดี สร้างการมีส่วนร่วมจากองค์กรทั้งภาครัฐ และภาคเอกชน โดยบูรณาการแผนการพัฒนาจังหวัดภูเก็ตให้เป็นเอกภาพ จัดโครงการส่งเสริมการมีส่วนร่วมของประชาชนเพื่อรับฟังความคิดเห็นของประชาชน ส่งเสริมความเข้มแข็งและการมีส่วนร่วมของประชาชนในการพัฒนาท้องถิ่น จัดโครงการ อบจ.สัญจร พบปะ เยี่ยมเยียน รับฟังปัญหาความต้องการของประชาชน โครงการศูนย์เครือข่ายเพื่อแก้ไขปัญหาและส่งเสริมการมีส่วนร่วมในการพัฒนาท้องถิ่น หรือ Clinic Center โครงการประเมินผลความพึงพอใจต่อโครงการประจำปี 2553 และสำรวจปัญหาความต้องการของประชาชนในจังหวัดภูเก็ต เพื่อพัฒนาประสิทธิภาพในการแก้ไขปัญหาและการบริการประชาชน

การวิเคราะห์ศักยภาพการพัฒนาขององค์การบริหารส่วนจังหวัดฉะเชิงเทรา

1. การวิเคราะห์สถานการณ์การพัฒนาด้านสาธารณสุข

จุดแข็ง

1. ผู้บริหารองค์การบริหารส่วนจังหวัดฉะเชิงเทราได้ให้ความสำคัญกับการพัฒนาสาธารณสุข
2. องค์การบริหารส่วนจังหวัดฉะเชิงเทรามีโรงพยาบาลเป็นของตนเอง
3. มีงบประมาณในการบริหารจัดการ

จุดอ่อน

1. องค์การบริหารส่วนจังหวัดฉะเชิงเทราขาดแคลนผู้เชี่ยวชาญด้านสาธารณสุข
2. ส่วนราชการภายในที่จะบริหารจัดการด้านสาธารณสุขยังไม่เป็นรูปธรรมที่ชัดเจน
3. บุคลากรไม่เพียงพอ
4. ขาดสถานที่ในการพัฒนาด้านสุขภาพ

โอกาส

1. มีสถานบริการสาธารณสุขที่ทั่วถึง
2. หน่วยงานที่ให้บริการด้านสาธารณสุขให้ความร่วมมือในการดำเนินงาน
3. มีบุคลากรด้านสาธารณสุขที่มีความรู้และประสบการณ์มาอาศัยอยู่ในจังหวัดฉะเชิงเทรา

อุปสรรค

1. โรงพยาบาลในจังหวัดฉะเชิงเทรา มีไม่เพียงพอต่อประชากรที่เพิ่มขึ้น
2. จังหวัดฉะเชิงเทรามีการอพยพของแรงงานต่างด้าว ทำให้มีปัญหาเรื่องโรคติดต่อ
3. กฎหมาย ระเบียบไม่เอื้อต่อการบริหารงานโรงพยาบาล
4. พฤติกรรมกรรบริโภคของประชาชนเป็นปัจจัยเสี่ยงต่อสุขภาพ

2. การวิเคราะห์สถานการณ์การพัฒนาด้านเศรษฐกิจและการท่องเที่ยว

จุดแข็ง

1. จังหวัดฉะเชิงเทรามีสถานที่ท่องเที่ยวทางธรรมชาติที่สวยงาม และมีชื่อเสียงระดับโลก
2. มีวัฒนธรรม ประเพณีที่เป็นเอกลักษณ์ของจังหวัด
3. มีสิ่งอำนวยความสะดวกที่รองรับการท่องเที่ยว

จุดอ่อน

1. บุคลากรที่ปฏิบัติงานการท่องเที่ยวยังขาดทักษะในการใช้ภาษาต่างประเทศ
2. ผู้ให้บริการท่องเที่ยวยังเอาเปรียบนักท่องเที่ยวในการคิดค่าบริการที่แพงเกินควร
3. แหล่งท่องเที่ยวทางธรรมชาติขาดการดูแลรักษาและไม่ได้รับการปรับปรุงที่ดี

โอกาส

1. การท่องเที่ยวแห่งประเทศไทยการทำการตลาดเพิ่มเติมให้แก่จังหวัดภูเก็ตโดยในบางรายการ
2. จังหวัดภูเก็ตมีสายการบินต้นทุนต่ำให้การบริการทำให้การเดินทางมาจังหวัดภูเก็ตมีค่าใช้จ่ายที่ถูกลง
3. ผู้ประกอบการในพื้นที่มีความเชี่ยวชาญและประสบการณ์ในการจัดการท่องเที่ยว

อุปสรรค

1. จังหวัดภูเก็ตตั้งอยู่ในเขตมรสุม ทำให้ในช่วงฤดูมรสุมจำนวนนักท่องเที่ยวลดลง
2. สภาวะการณ์ราคาน้ำมันเชื้อเพลิงที่สูงขึ้นทำให้ค่าใช้จ่ายในการท่องเที่ยวสูง
3. ไม่ทราบขีดความสามารถในการรองรับนักท่องเที่ยว ทำให้ไม่สามารถวางมาตรการที่จะรองรับการพัฒนาด้านการท่องเที่ยว

3. การวิเคราะห์สถานการณ์การพัฒนาด้านการศึกษา

จุดแข็ง

1. ผู้บริหารให้ความสำคัญในการส่งเสริมการศึกษา
2. มีงบประมาณในการบริหารด้านการศึกษาอย่างเหมาะสม
3. บุคลากรขององค์การบริหารส่วนจังหวัดภูเก็ตมีความมุ่งมั่นที่จะพัฒนาด้านการศึกษาให้เข้าสู่มาตรฐาน
4. โรงเรียนผ่านมาตรฐานด้านการศึกษา
5. คุณภาพการจัดการศึกษาเป็นที่ยอมรับของชุมชน
6. มีห้องสมุดสี่มุมเมืองเป็นตัวช่วยส่งเสริมการศึกษา

จุดอ่อน

1. การกิจด้านการศึกษาเป็นงานใหม่ขององค์การบริหารส่วนจังหวัดภูเก็ต
2. การนิเทศติดตามและประเมินผลการดำเนินงานยังไม่ต่อเนื่อง
3. บุคลากรครูมีไม่เพียงพอ
4. บุคลากรสนับสนุนการเรียนการสอนยังขาดประสบการณ์
5. อาคารสถานที่ไม่เพียงพอต่อความต้องการของชุมชน

โอกาส

1. มีสถานศึกษาทั้งภาครัฐและภาคเอกชนทั่วถึงทุกระดับการศึกษา
2. ชุมชนให้ความสนใจและยอมรับโรงเรียนในสังกัดองค์การบริหารส่วนจังหวัดภูเก็ต
3. ประชากรในจังหวัดภูเก็ตมีรายได้เฉลี่ยต่อหัวสูง ทำให้ผู้ปกครองสามารถสนับสนุนการศึกษาในภาพรวมได้เป็นอย่างดี
4. ได้รับความร่วมมือจากหน่วยงานอื่นในด้านการศึกษา

อุปสรรค

1. ขาดความชัดเจนในการถ่ายโอนภารกิจเรื่องการจัดการศึกษาขององค์การบริหารส่วนจังหวัดภูเก็ต

4. การวิเคราะห์สถานการณ์การพัฒนาด้านคุณภาพชีวิต

จุดแข็ง

1. ผู้บริหารองค์การบริหารส่วนจังหวัดภูเก็ตได้ให้ความสำคัญกับการพัฒนาคุณภาพชีวิต
2. องค์การบริหารส่วนจังหวัดภูเก็ต มีทนายบ้านที่สามารถให้ความช่วยเหลือให้คำปรึกษาด้านกฎหมาย
3. ประชาชนมีความสามารถในการประกอบอาชีพและสามารถรวมเป็นกลุ่มอาชีพที่เข้มแข็ง
4. ประชาชนให้ความสนใจในการดูแลสุขภาพมากขึ้น

จุดอ่อน

1. เยาวชนยังขาดความสนใจในหลักธรรมคำสอนทางศาสนา
2. สินค้าที่ผลิตได้ยังขาดศูนย์จำหน่ายรองรับ

โอกาส

1. จังหวัดภูเก็ตเป็นแหล่งท่องเที่ยวที่มีชื่อเสียงที่สามารถดึงดูดนักท่องเที่ยวได้จากทั่วโลกทำให้มีช่องทางในการจำหน่ายสินค้ามากขึ้น
2. มีหน่วยงานที่สนับสนุนการพัฒนาคุณภาพชีวิต
3. ประชาชนมีความสมานฉันท์ที่ไม่มีความแตกแยกในการนับถือศาสนา

อุปสรรค

1. เยาวชนรับเอาวัฒนธรรมต่างชาติมาถือปฏิบัติ ซึ่งส่งผลให้ประเพณีและวัฒนธรรมท้องถิ่นได้รับความสนใจน้อยลง
2. มีการจ้างแรงงานต่างด้าวผิดกฎหมายทำให้เกิดปัญหาด้านอาชญากรรม

5. การวิเคราะห์สถานการณ์การพัฒนาด้านโครงสร้างพื้นฐาน

จุดแข็ง

1. จังหวัดภูเก็ตมีการคมนาคมที่สะดวก ทั้งทางบก ทางน้ำ และทางอากาศ
2. มีชุมเหมืองเดิมที่เป็นแหล่งน้ำจืดอยู่ในพื้นที่ที่อยู่พอประมาณ
3. องค์การบริหารส่วนจังหวัดภูเก็ตมีเครื่องจักรกลพร้อมที่จะดำเนินงาน
4. มีบุคลากรที่มีความสามารถในการก่อสร้าง ปรับปรุง บำรุงรักษา โครงสร้างพื้นฐาน

จุดอ่อน

1. การทำงานของภาครัฐและองค์กรปกครองส่วนท้องถิ่นทำโดยแยกส่วน

2. เส้นทางคมนาคม ถนนเป็นของแขวงทางหลวง ถนนสายรองเป็นขององค์กรปกครองส่วนท้องถิ่นอื่น
3. ปัญหาแหล่งน้ำดิบ หรือขุมเหมืองเก่าส่วนใหญ่เป็นของเอกชนและรัฐ ขาดการประสานงานที่ดี ทำให้การนำน้ำดังกล่าวมาใช้ไม่ได้

โอกาส

1. จังหวัดภูเก็ตเป็นจังหวัดที่เป็นสถานที่ท่องเที่ยว ทำให้ได้รับความสนใจจากหน่วยงานภาครัฐในการดำเนินงานก่อสร้างและบำรุงโครงสร้างพื้นฐานในพื้นที่จังหวัดภูเก็ต
2. ภาคเอกชนมีส่วนในการผลักดันและพัฒนาโครงสร้างพื้นฐานเพื่อพัฒนาแหล่งท่องเที่ยว
3. จังหวัดภูเก็ตเป็นจังหวัดที่มีพื้นที่ขนาดเล็ก ทำให้การบริการโครงสร้างพื้นฐานดำเนินการได้ครอบคลุมแล้วทุกพื้นที่

อุปสรรค

1. องค์การบริหารส่วนจังหวัดภูเก็ตไม่มีสิ่งก่อสร้างโครงสร้างพื้นฐานที่รับผิดชอบ (ยกเว้นท่าเรือ) ทำให้ไม่สามารถเข้าไปดำเนินการได้
2. ภารกิจที่ถ่ายโอนจากส่วนกลางและส่วนภูมิภาคยังล่าช้า

6. การวิเคราะห์สถานการณ์การพัฒนาด้านทรัพยากรธรรมชาติและสิ่งแวดล้อม

จุดแข็ง

1. ผู้บริหารองค์การบริหารส่วนจังหวัดภูเก็ตได้ให้ความสำคัญกับการพัฒนาทรัพยากรธรรมชาติและสิ่งแวดล้อม
2. องค์การบริหารส่วนจังหวัดภูเก็ตมีอุปกรณ์เครื่องจักรกลพร้อมที่จะดำเนินการปรับปรุงโครงสร้างทางกายภาพ และบำรุงรักษาทรัพยากรธรรมชาติ

จุดอ่อน

1. องค์การบริหารส่วนจังหวัดภูเก็ตยังขาดแคลนเจ้าหน้าที่ ซึ่งมีความรู้ความชำนาญด้านสิ่งแวดล้อม
2. การดำเนินงานในประเด็นสิ่งแวดล้อมจะต้องมีค่าใช้จ่ายในการดำเนินงานสูง

โอกาส

1. การอนุรักษ์ทรัพยากรธรรมชาติและสิ่งแวดล้อม เป็นประเด็นที่ได้รับความสนใจและเป็นกระแสโลกาภิวัตน์ที่มีการรณรงค์กันตั้งแต่ระดับชุมชน ท้องถิ่น อำเภอ จังหวัด ประเทศ และระดับโลก
3. มีการรณรงค์ให้นำเอาทรัพยากรธรรมชาติที่ใช้แล้วกลับมาใช้ซ้ำ
4. การตั้งเครือข่ายอนุรักษ์สิ่งแวดล้อมภูเก็ต

อุปสรรค

1. การบังคับใช้กฎหมายเกี่ยวกับสิ่งแวดล้อมไม่มีประสิทธิภาพ โดยเฉพาะอย่างยิ่งไม่สามารถควบคุมขยะและมลพิษจากภาคธุรกิจ
2. พื้นที่จังหวัดภูเก็ตมีราคาสูง ทำให้การแก้ไขปัญหาสิ่งแวดล้อมมีความซับซ้อนมากยิ่งขึ้น
3. ประชากรแฝงทั้งชาวไทย และชาวต่างชาติ ไม่ได้ให้ความร่วมมือในการอนุรักษ์สิ่งแวดล้อม

7. การวิเคราะห์สถานการณ์การพัฒนาด้านเทคโนโลยีสารสนเทศ

จุดแข็ง

1. ภายในพื้นที่จังหวัดมีระบบโครงข่ายสาธารณูปโภคและการสื่อสารที่พอเพียง
2. มีผู้ประกอบการด้านเทคโนโลยีสารสนเทศเป็นจำนวนมากที่พร้อมให้บริการ
3. ผู้บริหารและเจ้าหน้าที่ขององค์การบริหารส่วนจังหวัดภูเก็ต เป็นผู้มีทักษะในการใช้เทคโนโลยีสารสนเทศ

จุดอ่อน

1. หน่วยงานราชการและภาคเอกชนยังไม่คุ้นเคยกับการปรับเปลี่ยนมาใช้ระบบเทคโนโลยีสารสนเทศอย่างเต็มประสิทธิภาพ

โอกาส

1. จังหวัดภูเก็ตได้มียุทธศาสตร์ที่จะผลักดันให้จังหวัดภูเก็ตเป็นเมือง IT
2. มีสถาบันที่ให้ความช่วยเหลือด้านวิชาการ เช่น องค์กรมหาชน (SIPA) เป็นต้น
3. ความก้าวหน้าของวิทยาการคอมพิวเตอร์ อุปกรณ์คอมพิวเตอร์และโปรแกรมปฏิบัติการมีราคาถูกลง

อุปสรรค

1. ระเบียบราชการยังไม่รองรับกระบวนการสั่งงานด้วยระบบเทคโนโลยีสารสนเทศ
2. การลงทุนเพื่อนำเทคโนโลยีสารสนเทศมาใช้ในการปฏิบัติงานมีค่าใช้จ่ายค่อนข้างสูง

8. การวิเคราะห์สถานการณ์การพัฒนาด้านการบริหาร การเมือง การปกครอง

จุดแข็ง

1. องค์การบริหารส่วนจังหวัดภูเก็ตมีอิสระในการบริหารภายใต้กรอบการกระจายอำนาจให้แก่องค์กรปกครองส่วนท้องถิ่น
2. ความสัมพันธ์ระหว่างคณะผู้บริหารและสมาชิกสภาองค์การบริหารส่วนจังหวัดเป็นไปในลักษณะที่เสริมประสิทธิภาพซึ่งกันและกัน
3. ผู้บริหารได้เน้นการทำงานแบบมีส่วนร่วม โดยยึดหลักคิดการทำงานเชิงยุทธศาสตร์

จุดอ่อน

1. ขาดการประสานงานระหว่างกอง
2. ข้าราชการเจ้าหน้าที่ยังขาดสวัสดิการ (บ้านพักไม่เพียงพอ)
3. สถานที่ปฏิบัติงานคับแคบ ไม่เพียงพอต่อเจ้าหน้าที่ข้าราชการที่เพิ่มขึ้น
4. ประชาชนไม่ทราบถึงการดำเนินงาน โครงการ/กิจกรรม ของ อบจ.

โอกาส

1. รัฐธรรมนูญแห่งราชอาณาจักรไทย และกฎหมายกำหนดแผนและขั้นตอนการกระจายอำนาจ ให้แก่องค์กรปกครองท้องถิ่น ได้ให้อำนาจท้องถิ่นในการบริหารจัดการองค์กรปกครองท้องถิ่น
2. มีการบูรณาการการปฏิบัติงานระหว่างองค์กรปกครองส่วนท้องถิ่นในจังหวัดภูเก็ต
3. ประชาชนและหน่วยงานที่เกี่ยวข้องให้ความร่วมมือในการพัฒนาท้องถิ่น

อุปสรรค

1. มีประชากรแฝงจำนวนมาก ทำให้การวางแผนพัฒนาด้านอื่นๆ ขาดข้อมูลที่ชัดเจน
2. พื้นที่การดำเนินงานซ้ำซ้อนกับท้องถิ่นอื่น