

สรุปการอบรมหลักสูตร “แนวทางการใช้สิทธิเบิกจ่ายตรง หลักเกณฑ์การเบิกจ่ายค่ารักษาพยาบาลและ
 บทบาทหน้าที่ของนายทะเบียนและเจ้าหน้าที่ทะเบียน ตามระเบียบกระทรวงมหาดไทยว่าด้วยเงิน
 สวัสดิการเกี่ยวกับการรักษาพยาบาลข้าราชการส่วนท้องถิ่น พ.ศ. ๒๕๕๗
 ระหว่างวันที่ ๕ - ๗ เมษายน ๒๕๕๙
 ณ โรงแรมวังใต้ อำเภอเมือง จังหวัดสุราษฎร์ธานี

แนวทางปฏิบัติในการเบิกจ่ายเงินสวัสดิการค่ารักษาพยาบาลของพนักงานส่วนท้องถิ่น พ.ศ.๒๕๕๗
 บรรยายโดย อาจารย์ปฐมพงษ์ แสงศรีจันทร์ นักทรัพยากรบุคคลชำนาญการ ผู้รับผิดชอบงานด้าน
 ระเบียบกฎหมายและหนังสือสั่งการที่เกี่ยวข้องกับการเบิกจ่ายตรง อปท.

องค์กรปกครองส่วนท้องถิ่น หมายถึง	พนักงานส่วนท้องถิ่น หมายถึง
๑. องค์การบริหารส่วนจังหวัด	๑. ข้าราชการ
๒. เทศบาล	๒. พนักงานเทศบาล
๓. องค์การบริหารส่วนตำบล	๓. พนักงานส่วนตำบล

๑. ผู้มีสิทธิ และบุคคลในครอบครัว

ผู้มีสิทธิ	บุคคลในครอบครัว
เจ้าของสิทธิ/ผู้ทรงสิทธิ - ข้าราชการ - ลูกจ้างประจำ - ผู้บริหารท้องถิ่น - ผู้รับบำนาญ	ผู้อาศัยสิทธิ - บิดา - คู่สมรส - บุตร (๓ คน) * พ่อแม่ต้องจดทะเบียนสมรสกัน
สิทธิเกิดจากบุคคลดังกล่าวรับราชการ หรือรับเบี้ยหวัด บำนาญ	ชอบด้วยกฎหมาย (มีหลักฐานทางราชการรับรอง)

๒. เงื่อนไขของบุตรชอบด้วยกฎหมาย

- เรียงลำดับการเกิด
- แทนที่เฉพาะตาย
- ไม่รวมบุตรบุญธรรม
- บุตรไร้ / เสมือนไร้ความสามารถ

๓. บุตรที่มีสิทธิได้รับสิทธิการรักษาพยาบาล หลักเกณฑ์ และเงื่อนไข ดังนี้

๑. บุตรคนที่ ๑ ถึงคนที่ ๓ หรือหากผู้มีสิทธิใดไม่มีบุตรหรือมีบุตรยังไม่ถึง ๓ คน ถ้าต่อมา
มีบุตรแฝด ซึ่งทำให้มีจำนวนบุตรเกิน ๒ คน ให้ผู้มีสิทธิได้รับเงินสวัสดิการบุตรทั้งหมด
๒. บุตรชอบด้วยกฎหมายของผู้มีสิทธิ ซึ่งยังไม่บรรลุนิติภาวะ (อายุไม่เกิน ๒๐ ปี)
๓. บุตรที่บรรลุนิติภาวะแล้ว แต่เป็นคนไร้ความสามารถหรือเสมือนไร้ความสามารถซึ่งอยู่
ในความอุปการะเลี้ยงดูของผู้มีสิทธิ (ตามคำสั่งศาล)
๔. บุตรที่เกิดจากผู้เป็นมารดาผู้ให้กำเนิดยอมเป็นบุตรที่ชอบด้วยกฎหมายของหญิงนั้น
เสมอไม่ว่ากรณีใดๆ

/๔. บุตรที่เกิด...

๔. บุตรที่เกิดจากการสมรส ให้ถือเป็นบุตรชอบด้วยกฎหมายของบิดา บุตรมีสิทธิโดย

- สมรส
- ศาลสั่ง
- รับรองบุตร
- เกิดจากมารดาผู้ให้กำเนิด

๕. การนับลำดับบุตรคนที่ ๑ - ๓ ให้ผู้มีสิทธิ มีสิทธิได้รับเงินสวัสดิการเกี่ยวกับการรักษาพยาบาลสำหรับบุตรได้เพียงคนที่ ๑ ถึงคนที่ ๓ ดังนี้

ลำดับการห้อง/คลอด	จำนวนบุตร(คน)	หมายเหตุ
ห้องที่ ๑	๑	มีสิทธิ
ห้องที่ ๒	๑	มีสิทธิ
ห้องที่ ๓	๑	มีสิทธิ
ห้องที่ ๔	๑	ไม่มีสิทธิ

- การแทนที่บุตรคนที่ ๑ - ๓ ผู้มีสิทธิใด มีบุตรเกิน ๓ คน ต่อมาบุตรคนใดคนหนึ่ง ในจำนวน ๓ คนตายก่อนสิทธิหมด ให้ผู้นั้นมีสิทธิได้รับเท่าจำนวนบุตรที่ตาย โดยให้นับตามลำดับถัดไปจากการเกิดก่อนหลัง ไม่ว่าจะเกิดจากการสมรสครั้งใดหรืออยู่ในอำนาจการปกครองของตนหรือไม่

๖. การนับลำดับบุตรคนที่ ๑ - ๓ ให้ผู้มีสิทธิได้รับเงินสวัสดิการเกี่ยวกับการรักษาพยาบาลสำหรับบุตรได้เพียงคนที่ ๑ ถึงคนที่ ๓

- กรณีมีบุตรไม่ครบ ๓ คน ต่อมา มีแฝด ซึ่งทำให้มีจำนวนบุตรเกิน ๓ คน ก็ให้บุตรแฝดในครั้งนั้น ได้รับสิทธิในการรักษาพยาบาล ดังนี้

ลำดับการห้อง/คลอด	จำนวนบุตร
ห้องที่ ๑	๑
ห้องที่ ๑	๑
ห้องที่ ๓ (แฝด)	๒
รวมบุตรที่มีสิทธิ	๔

- กรณีมีบุตรเกิน ๓ คน และบุตรลำดับที่ ๑ -๓ เสียชีวิตก่อนบรรลุนิติภาวะก็ให้เลื่อนบุตรที่อยู่ลำดับถัดไปขึ้นมา ดังนี้

ลำดับที่การห้อง/คลอด	จำนวนบุตร (คน)	เสียชีวิต (คน)	หมายเหตุ
ห้องที่ ๑	๑		ศาลสั่งไร้/เสมือนไร้ความสามารถ = มีสิทธิ
ห้องที่ ๒	๑		
ห้องที่ ๓	๑	๑ *ยังไม่บรรลุนิติภาวะ	สามารถนำบุตรลำดับต่อไปมาแทนที่ได้
ห้องที่ ๔ (แฝด)	๒		
รวมบุตรที่มีสิทธิ	๕/๓		

- และถ้าต่อมาบุตรที่ได้รับสิทธิดังกล่าวเสียชีวิตลงก่อนบรรลุนิติภาวะ ก็ให้ลดจำนวนบุตรที่ได้รับสิทธิดังกล่าวลงจนกว่าจะเหลือบุตรที่ได้รับสิทธิไม่เกิน ๓ คน

ลำดับที่การท้อง/คลอด	จำนวนบุตร (คน)	เสียชีวิต (คน)	หมายเหตุ
ท้องที่ ๑	๑		
ท้องที่ ๒	๑		
ท้องที่ ๓ (แฝด)	๓	๑	ไม่สามารถนำลำดับต่อไปมาแทนที่ได้แล้ว
ท้องที่ ๔ (แฝด)	๒		
รวมบุตรที่มีสิทธิ	๗/๕		

- บุตรชอบด้วยกฎหมายลำดับที่ ๑ - ๓

- เกิดสิทธิ "คลอด"

- หมดสิทธิ "บรรลุนิติภาวะ" การบรรลุนิติภาวะ คือ

๑) อายุครบ ๒๐ ปีบริบูรณ์

๒) จดทะเบียนสมรส

๗. การจดทะเบียนรับรองบุตร กรณีมารดาและเด็กให้ความยินยอม ขั้นตอนและเงื่อนไข ดังนี้

- บิดายื่นคำร้อง (แบบ คร.๑) ต่อนายทะเบียนประจำอำเภอหรือสำนักงานเขต

- มารดาและบุตรต้องให้ความยินยอมต่อหน้านายทะเบียน

เอกสารที่ใช้ยื่น

- บัตรประจำตัวประชาชนของผู้ร้อง (บิดา)

- ทะเบียนบ้านของมารดา และบุตร

- สูติบัตรของบุตร

- ใบเปลี่ยนชื่อ สกุลของผู้ร้อง มารดา และบุตร (ถ้ามี)

- หนังสือให้ความยินยอมจากมารดา

๘. การจดทะเบียนรับรองบุตร กรณีมารดาตาย หรือบุตรอายุยังน้อย ขั้นตอนและเงื่อนไข ดังนี้

- บิดายื่นร้องต่อศาลเยาวชนและครอบครัวกลาง

- ศาลมีคำพิพากษาถึงที่สุด

เอกสารที่ใช้ยื่น

- บัตรประจำตัวประชาชนของผู้ร้อง (บิดา)

- ทะเบียนบ้านของมารดา และบุตร

- สูติบัตรของบุตร

- ใบมรณบัตรของมารดา

- ใบเปลี่ยนชื่อ สกุลของผู้ร้อง มารดา และบุตร (ถ้ามี)

- สำเนาคำพิพากษาจากศาล

๙. บิดา/มารดา ที่มีสิทธิเบิกค่ารักษาพยาบาล หลักเกณฑ์และเงื่อนไข คือ บิดามารดาที่
ชอบด้วยกฎหมายของผู้มีสิทธิ(จดทะเบียนสมรสเท่านั้น)

วิธีแก้ปัญหาบิดามารดาไม่จดทะเบียนสมรส

๑. จดทะเบียนสมรสในภายหลัง

๒. หากมารดาเสียชีวิตไปก่อน บิดาต้องร้องต่อศาล

๑๐. การแต่งตั้งผู้ปฏิบัติงาน ให้นายก อปท. แต่งตั้ง พนักงานส่วนท้องถิ่นที่มีหน้าที่เกี่ยวกับงานบุคคล หรืองานคลังอย่างน้อย ๒ คน เป็นเจ้าหน้าที่ทะเบียนบุคลากร อปท. เพื่อช่วยเหลือนายทะเบียนลงทะเบียน ปรับปรุง แก้ไขเพิ่มเติมข้อมูลผู้มีสิทธิและบุคคลในครอบครัว และบันทึกข้อมูลการส่งเบิกเงินเกี่ยวกับการชดเชยกรณีผู้มีสิทธิสำรองจ่ายเงินค่ารักษาพยาบาลในโปรแกรมระบบทะเบียน อปท. ให้มีความถูกต้องและเป็นปัจจุบัน

๑๑. นายทะเบียน ๓ ระดับ ดังนี้

ที่	คุณสมบัติ	บทบาทหน้าที่
นายทะเบียน (ผู้รับรองสิทธิ)	๑. เป็นผู้บังคับบัญชาหน่วยงาน (ปลัด อปท.) ๒. มีหน่วยงานละ ๑ คน	๑. ตรวจสอบข้อมูลผู้มีสิทธิ และผู้ร่วม ๒. อนุมัติข้อมูล ๓. รับผิดชอบข้อมูลผู้มีสิทธิของหน่วยงานและบริหารจัดการข้อมูลในภาพรวมของหน่วยงาน
เจ้าหน้าที่ทะเบียน (บุคลากร)	๑. รับผิดชอบเกี่ยวกับงานบุคลากร ๒. มีความรู้เกี่ยวกับการใช้คอมพิวเตอร์ ๓. มีความเข้าใจเกี่ยวกับเรื่องสิทธิการรักษาพยาบาล ๔. ควรมีจำนวนเจ้าหน้าที่ทะเบียนบุคลากร ตามความเหมาะสมของโครงสร้างองค์กร และภาระงาน โดยผู้ที่เป็นเจ้าหน้าที่ทะเบียนบุคลากร ต้องไม่เป็นเจ้าหน้าที่การเงิน	๑. บันทึกข้อมูลและปรับปรุงข้อมูลบุคลากรและผู้มีสิทธิร่วมให้เป็นปัจจุบันอยู่เสมอ ๒. ปรับปรุงข้อมูลพื้นฐานหน่วยงาน เช่น ชื่อ ระดับ หน่วยงาน ที่อยู่ เบอร์โทร อีเมล ให้เป็นปัจจุบันอยู่เสมอ
เจ้าหน้าที่การเงิน	๑. รับผิดชอบเกี่ยวกับงานการเงิน การบัญชี ๒. มีความรู้เกี่ยวกับการใช้คอมพิวเตอร์ ๓. มีความรู้เข้าใจเกี่ยวกับเรื่องสิทธิการรักษาพยาบาล ๔. ควรมีจำนวนนายทะเบียนการเงิน ตามความเหมาะสมของโครงสร้างองค์กร และภาระงาน โดยผู้ที่เป็นเจ้าหน้าที่การเงินต้องไม่เป็นเจ้าหน้าที่ทะเบียน(บุคลากร)	๑. ตรวจสอบหลักฐานทางการเงิน ที่ยื่นเพื่อขอเบิก ๒. บันทึกข้อมูล และแนบไฟล์หลักฐาน เพื่อทำเรื่องเบิกเงินจาก สปสช. ๓. ติดตามข้อมูลการโอนเงินจาก สปสช. ๔. ชดเชยคืนเงิน ให้แก่ผู้ยื่นขอ ๕. เบิกจ่ายเงิน ๖. จัดทำและจัดเก็บหลักฐานที่เกี่ยวข้องเพื่อรองรับการตรวจสอบทางการเงินและบัญชี

๑๒. นายทะเบียนยังไม่ได้อนุมัติผู้มีสิทธิสวัสดิการค่ารักษาพยาบาลของพนักงานส่วน

ท้องถิ่น

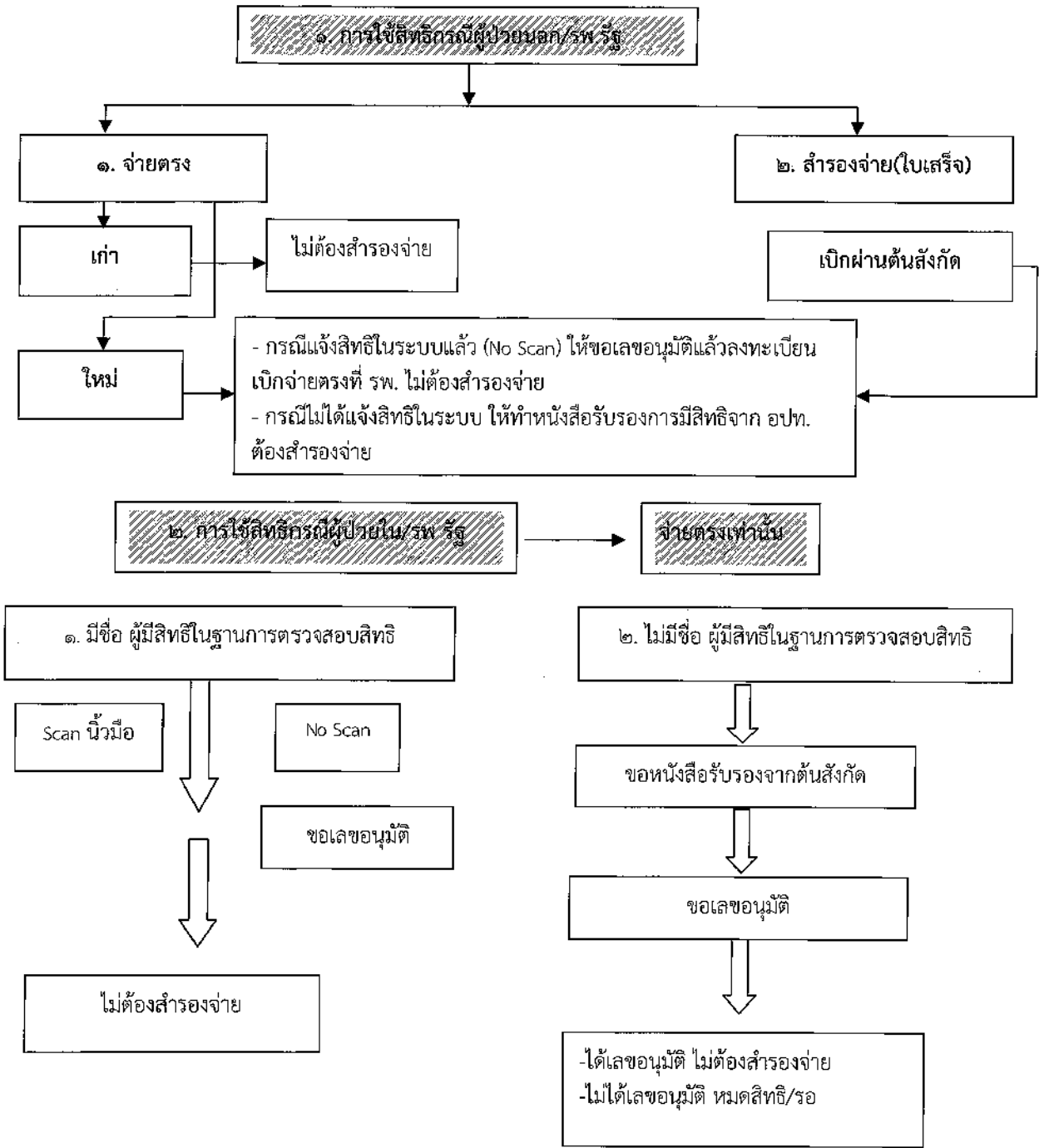
๑. กรณีบันทึกข้อมูลบุคลากรและบุคคลในครอบครัว (รายใหม่) จะไม่ได้รับการอนุมัติการเกิดสิทธิ ส่งผลให้ไม่สามารถเข้ารับการรักษาด้วยสิทธิสวัสดิการพนักงานส่วนท้องถิ่นได้

๒. กรณีแจ้งโอนย้ายหน่วยงาน จะไม่ได้รับการอนุมัติย้ายชื่อไปอยู่ในทะเบียนของหน่วยงานใหม่ ส่งผลให้การเบิกค่ารักษาพยาบาลด้วยใบเสร็จจะต้องกลับไปเบิกที่ต้นสังกัดเดิม

๓. กรณีบันทึกข้อมูลผู้หมดสิทธิสวัสดิการพนักงานส่วนท้องถิ่นของบุคลากรและบุคคลในครอบครัว เช่น เสียชีวิต หย่า ลาออก จะไม่ได้รับการอนุมัติการหมดสิทธิส่งผลให้ไม่สามารถเปลี่ยนสิทธิ เพื่อเข้ารับการรักษาด้วยสิทธิอื่นได้ เช่น สิทธิหลักประกันสุขภาพ

๔. การขอใช้สิทธิ ให้ผู้มีสิทธิยื่นเอกสารหลักฐานการมีสิทธิของตนเอง และบุคคลในครอบครัวของตนต่อ อปท. เจ้าสังกัด พร้อมรับรองสำเนาถูกต้องของข้อมูล ในกรณีผู้มีสิทธิและบุคคลในครอบครัวมีข้อมูลเปลี่ยนแปลงไปจากที่ยื่นไว้ให้ผู้มีสิทธิดำเนินการดั่งที่กล่าวไว้

๑๓. การใช้สิทธิรักษาพยาบาล



๑๔. การขอเลขอนุมัติเมื่อเข้ารับการรักษา หน่วยบริการจะต้องขอเลขอนุมัติทุกครั้ง เมื่อเข้ารับการรักษาใน ๓ กรณีนี้ คือ

๑. กรณี อุบัติเหตุฉุกเฉิน นอก รพ. ที่เคยทำเบิกจ่ายตรง
๒. กรณีผู้ป่วยในทุกครั้ง
๓. กรณีที่มีสิทธิ อปท. บนเว็บตรวจสอบสิทธิของ สปสช. แต่ยังไม่ได้รับสิทธิลงทะเบียนเบิกจ่ายตรง ณ รพ. นั้น ทั้งนี้ เพื่อลดภาระการขอเลขอนุมัติ ผู้มีสิทธิต้องทำเรื่องเบิกจ่ายตรงควรแนะนำให้เลือกลงทะเบียนจ่ายตรงใน รพ. ที่ใกล้บ้าน

๑๕. แนวทางการปฏิบัติเมื่อมีการเข้ารับบริการที่โรงพยาบาล

ข้อมูลสิทธิ อปท.	ข้อมูลเบิกจ่ายตรง	โรงพยาบาล	เจ้าตัว
กรณีไม่มีข้อมูลสิทธิบนเว็บ ตรวจสอบสิทธิ	ไม่สามารถลงทะเบียน เบิกจ่ายตรง	ผู้ป่วยนอก = เก็บเงิน ผู้ป่วยใน = ขอเลขอนุมัติ	- นำใบเสร็จไปเบิกคืน - ลงทะเบียนสิทธิที่ อปท. - หนังสือรับรอง - ลงทะเบียนสิทธิที่ อปท.
กรณีมีข้อมูลสิทธิบนเว็บ ตรวจสอบสิทธิ	ไม่มีข้อมูลจ่ายตรงใน รพ. ที่เข้ารับบริการ (No Scan)	ผู้ป่วยนอก = ขอเลขอนุมัติ กรณีอุบัติเหตุฉุกเฉิน ผู้ป่วยใน = ขอเลขอนุมัติ ให้บริการโดยไม่ต้องเก็บเงิน	จ่ายเงิน/ลงทะเบียนเบิกจ่าย ตรงในวันที่มารับการรักษา และเกิดสิทธิตามรอบทุก วันที่ ๔ และ ๑๘ ของเดือน
มีข้อมูลสิทธิบนเว็บ ตรวจสอบสิทธิ	มีข้อมูลจ่ายตรงใน รพ.ที่เข้า รับบริการ	ให้บริการโดยไม่ต้องเก็บเงิน ยกเว้น กรณีผู้ป่วยในต้องขอ เลขอนุมัติทุกครั้ง	รับบริการโดยไม่ต้องสำรอง จ่าย

๑๖. หลักในการจัดการสิทธิซ้ำซ้อน

๑. เหตุการณ์นั้นมีจริงตามกฎหมายหรือไม่
๒. ผู้ทรงสิทธิให้ใช้สิทธิตัวเองก่อน (สิทธิหลัก) ส่วนสิทธิร่วมอื่นที่มีให้เบิกส่วนต่าง (สิทธิรอง)
มีโอกาสดังขึ้น ๓ กรณี ดังนี้
 ๑. สิทธิหลัก ชนกับ สิทธิหลัก
 ๒. สิทธิหลัก ชนกับ สิทธิรอง
 ๓. สิทธิรอง ชนกับ สิทธิรอง

๑๗. การเลือกสิทธิของผู้มีสิทธิ

๑. ผู้มีสิทธิมีหน้าที่แจ้งการเลือกสิทธิ หากไม่แจ้งถือว่าไม่ประสงค์ใช้สิทธิราชการ
๒. ผู้มีสิทธิสามารถแจ้งเปลี่ยนแปลงสิทธิได้ปีละ ๑ ครั้ง (ภายในเดือนตุลาคม ของทุกปี)
หากไม่แจ้งถือว่าไม่ประสงค์เปลี่ยนแปลง
๓. ข้อมูลผู้มีสิทธิ ๒ สิทธิที่อยู่ในฐานข้อมูลบุคลากรภาครัฐก่อนวันที่ ๒๙ กันยายน ๒๕๕๓
กรมบัญชีกลางจะปรับให้ใช้สิทธิราชการ

๑๘. กรณีเบิกเกินสิทธิที่ได้รับจริง ให้ผู้มีสิทธิคืนเงินที่ได้รับ คืนให้ อปท. หรือหน่วยบริการ
จ่ายตรง

๑๙. กรณีสถานพยาบาลมีพฤติกรรมในทางทุจริตการเบิกจ่ายค่ารักษาพยาบาล ให้สปสช.
ติดตามเพื่อเรียกเงินคืน และระงับการเบิกจ่ายค่ารักษาพยาบาลในระบบการเบิกจ่ายตรงกับสถานพยาบาลนั้น
กรณีที่ผู้มีสิทธิไปศึกษา ฝึกอบรม ดูงานในต่างประเทศ ให้มีสิทธิได้รับเงินสวัสดิการเกี่ยวกับการรักษาพยาบาล
ขณะที่อยู่ในต่างประเทศ ตามประกาศหลักเกณฑ์ และอัตราที่กระทรวงการคลังกำหนด ดังนี้

๑. เบิกได้เฉพาะเป็นผู้ป่วยใน
๒. ค่าห้องพิเศษ ไม่เกิน ๒๐ % ของค่าห้องและอาหาร
๓. ค่ายา และค่าบริการทางการแพทย์ เบิกจ่ายได้ไม่เกิน ๕๐% ของที่จ่ายจริง

๒๐. การย้ายหน่วยงานของผู้มีสิทธิ

๑. ให้นายทะเบียนของหน่วยเบิกเดิม ทำการปลดชื่อผู้มีสิทธิและผู้ใช้สิทธิร่วมออกทันที หลังจากวันที่ย้ายออก

๒. ให้นายทะเบียนของหน่วยเบิกใหม่ ทำการลงทะเบียนผู้มีสิทธิและผู้ใช้สิทธิร่วมภายใน ๔๕ วัน (เหมือนกรมบัญชีกลาง)

๓. ในระหว่างนั้นให้ผู้มีสิทธิและผู้ใช้สิทธิร่วมเบิกชดเชยผ่านใบเสร็จ กับหน่วยเบิกใหม่แต่ทั้งนี้ จะขอเบิกชดเชยได้ต่อเมื่อมีรายชื่อในฐานทะเบียน อปท.แล้วเท่านั้น

๔. ปัจจุบัน สปสช. ปรับปรุงโปรแกรมการย้ายหน่วยงานแบบไร้รอยต่อ โดยให้นายทะเบียนหน่วยเบิกใหม่ สามารถดำเนินการธุรกรรมการย้ายทั้งหมดแทนเพื่อลดปัญหาข้อมูลที่ยังค้างกับหน่วยเบิกเดิม แต่เจ้าหน้าที่บุคลากรต้องเก็บเอกสารประกอบการมีสิทธิ เพื่อรองรับการตรวจสอบ

๒๑. การหมดสิทธิรักษาพยาบาล

นายทะเบียน อปท. = ปรับปรุงข้อมูลของผู้หมดสิทธิ

- เสียชีวิต
- ออกจากราชการ
- เกษียณอายุ (รับบำเหน็จ)
- รวมถึงการหมดสิทธิของบุคคลในครอบครัว เช่น บิดา มารดา สามเณร/ภรรยา บุตร เสียชีวิต, การหย่าร้างกับคู่สมรส, บุตรบรรลุนิติภาวะ เป็นต้น

๒๒. การหมดสิทธิที่สามารถประมวลผลจากอายุ

- กรณีเกษียณอายุ หรือบุตรบรรลุนิติภาวะ หากนายทะเบียนหน่วยเบิกยังไม่ได้ดำเนินการ สปสช. กลางจะทำการตรวจสอบและปรับปรุงให้หมดสิทธิโดยอัตโนมัติเมื่อครบกำหนดของการมีสิทธิ
- กรณีที่เจ้าของสิทธิหมดสิทธิการรักษาพยาบาลจากระบบแล้ว สปสช. จะทำการตรวจสอบ และปรับปรุงข้อมูลผู้มีสิทธิร่วม ให้หมดสิทธิไป พร้อมกันโดยอัตโนมัติ

๒๓. หลักเกณฑ์การเบิกจ่ายเงินค่ารักษาพยาบาลกรณีเจ็บป่วยฉุกเฉินในสถานพยาบาลเอกชน

กรณีได้รับการวินิจฉัยเป็นผู้ป่วยฉุกเฉินวิกฤติหรือผู้ป่วยเร่งด่วน เบิกได้ตามอัตราแบบท้ายประกาศ (ประกาศ กค. เรื่องหลักเกณฑ์และอัตราค่ารักษาพยาบาลประเภทผู้ป่วยนอกหรือผู้ป่วยในสถานพยาบาลเอกชน กรณีเจ็บป่วยฉุกเฉิน) ส่วนที่ ๓๓ ที่ ก.ค.๐๔๒๒.๒/ว ๙๕ ลงวันที่ ๒๕ เม.ย.๒๕๕๗)

- ผู้ป่วยนอก เบิกได้เต็มจำนวนเท่าที่จ่ายจริงแต่ไม่เกินอัตราแบบท้ายหากมีนอกจากรายการ เบิกได้เต็มจำนวนที่จ่ายจริงแต่ไม่เกิน ๑,๐๐๐ บาท

- ผู้ป่วยใน อวัยวะเทียมและอุปกรณ์ใช้บำบัดโรค หากจำเป็นต้องใช้ยาที่มี คชจ.สูง เบิกได้ตามแบบท้ายประกาศ

- ผู้ป่วยพันชิตอันตราย จำเป็นต้องรักษาตัวที่สถานพยาบาลราชการ เบิกค่าพาหนะส่งตัวได้ ๕๐๐ บาท + ระยะเวลาไปกลับ x ๔ บาท

- ค่าห้องและอาหาร ค่าอวัยวะเทียมและอุปกรณ์ เบิกได้เช่นเดียวกับกรณีเข้ารับการรักษาพยาบาลของราชการ

- ค่ารักษาพยาบาลประเภทอื่น เบิกได้ครึ่งหนึ่งของจำนวนเงินทั้งหมดที่จ่ายไปจริง แต่ไม่เกิน ๘,๐๐๐ บาท

สิทธิประโยชน์การเข้ารับรักษาพยาบาลของผู้มีสิทธิองค์กรปกครองส่วนท้องถิ่น บรรยายโดย คุณอัจฉรา อินทะผล สำนักบริหารการจัดสรรและชดเชยค่าบริการ สำนักงานหลักประกันสุขภาพแห่งชาติ

๒๔. การเบิกจ่ายค่าตรวจสุขภาพประจำปี หลักเกณฑ์และเงื่อนไข

๑. ให้เฉพาะผู้มีสิทธิเท่านั้น
๒. ตรวจสุขภาพได้ปีงบประมาณละ ๑ ครั้ง
๓. รายการและอัตราค่าตรวจสุขภาพเป็นไปตามช่วงอายุที่กำหนด
 - อายุไม่เกิน ๓๕ ปี ตรวจได้ จำนวน ๖ รายการ ราคาไม่เกิน ๔๕๐ บาท
 - อายุมากกว่า ๓๕ ปีขึ้นไป จำนวน ๑๕ รายการ ราคาไม่เกิน ๘๑๐ บาท ค่าบริการทางการแพทย์ เบิกได้เท่าที่จ่ายจริงไม่เกินครั้งละ ๕๐ บาท

๒๕. สิทธิ และอัตราการเบิกค่ารักษากรณี ฟันเทียม

๑. มีสิทธิเบิกได้
๒. อัตราเบิกจ่าย
 - ฟันเทียมทั้งปากถอดได้ ๑ ซี่ บน/ล่าง เบิกได้ ๒,๔๐๐ บาท เบิกได้คนละ ๑ ซี่ต่อ ๓ ปี
 - ฟันเทียมบางส่วนถอดได้มากกว่า ๕ ซี่ เบิกได้ซี่ละ ๑,๕๐๐ บาท

๒๖. สิทธิ และอัตราการเบิกค่ารักษากรณี ครอบฟัน

๑. มีสิทธิเบิกได้
๒. อัตราเบิกจ่าย
ซี่ละ ๒,๑๐๐ บาท (ภายใน ๑๐ ปี)

๒๗. สิทธิ และอัตราการเบิกค่ารักษากรณี แพทย์แผนไทย

๑. ค่ายาแผนไทย
 - ให้เบิกได้เฉพาะยาที่ใช้ในการบำบัดรักษาโรคโดยตรงเท่านั้น ประเภทที่ ๑ - ๔
 - ส่วนยาแผนไทยที่ใช้เพื่อการสร้างเสริมสุขภาพและ/หรือเพื่อการนวดบรรเทาอาการ และประเภทเครื่องสำอาง หรือมีลักษณะเป็นอาหารห้ามเบิกจ่าย
๒. ค่าบริการฝังเข็ม
๓. ค่ารักษาบำบัดรักษาโรคด้วยวิธีการแพทย์แผนไทยเพื่อ กู้รเบิกค่ารักษาพยาบาลต้องเป็นไปตามข้อบ่งชี้ทางการแพทย์ และต้องมีใบรับรองที่แสดงถึงความจำเป็น

๒๘. การย้ายปลายทาง

ต้นสังกัดเดิม	ต้นสังกัดใหม่	สปสข.
คำสั่งการย้ายต้นสังกัด	๑. ตรวจสอบเอกสาร การย้ายต้นสังกัด ๒. เจ้าหน้าที่บันทึกข้อมูลการย้ายหน่วยงานผ่านระบบเมนู “ย้ายหน่วยงาน ปลายทาง” ๓. นายทะเบียนดำเนินการอนุมัติผ่านระบบเมนู “อนุมัติย้ายหน่วยงาน” ๔. รับแจ้งผลการตรวจสอบผ่านระบบ “รายงาน” (รายงานข้อมูลผู้มีสิทธิ)	๑.ประมวลผลตามรอบเวลา ๑๑.๐๐ น. และ ๑๕.๐๐ น. ๒. รายงานผลการตรวจสอบ

๒๙. ภาระยาของข้าราชการใช้สิทธิเบิกค่ารักษาพยาบาลได้หรือไม่ (มีประกันสังคม)

- ต้องเข้ารับการรักษาในสถานพยาบาลที่เลือกตามหน้าบัตรไม่สามารถใช้สิทธิจากทางราชการได้ เว้นแต่ กรณีส่วนต่างจาก การทำฟัน คลอดบุตร และไต สามารถนำส่วนต่างมาเบิกจากทางราชการได้ เบิกส่วนต่างจากสิทธิ ดังนี้
- ๑. คลอด ส่วนเกิน ๑๓,๐๐๐ บาท
- ๒. ล้างไต ส่วนเกิน ๑,๕๐๐ บาท

๓. การเบิก vascular access เข้าภายใน ๒ ปี

๔. ทัณฑ์กรม ใช้ใบเสร็จส่วนเกินจาก ๓๐๐ บาท/ครั้ง/๖๐๐ บาท/ปี (ถอดฟัน

อุดฟัน ขูดหินปูน)

๓๐. การเข้าใช้สิทธิ อปท.ในโรงพยาบาล

กรณีจ่ายตรง	กรณีสำรองจ่าย (ใบเสร็จ)	กรณีอุบัติเหตุ/ฉุกเฉิน
๑. ใช้บริการใน รพ.รัฐ ๒. มีสิทธิ อปท. ในฐานทะเบียน ๓. ลงทะเบียนจ่ายตรง - รายเก่า(ลงทะเบียนแล้ว) - รายใหม่หรือรักษาใน รพ.ใหม่ต้องลงทะเบียนใหม่	๑. ใช้บริการใน รพ.ของรัฐ ๒. ใช้บริการใน รพ.เอกชน กรณีอุบัติเหตุ/ฉุกเฉิน ๓. ไม่ลงทะเบียนจ่ายตรง	๑. ใช้บริการใน รพ.รัฐ ๒. มีสิทธิ อปท.ในฐานทะเบียน ๓. ไม่ลงทะเบียนจ่ายตรง (ไม่จำเป็นต้องลงทะเบียนใหม่ รพ.สามารถขอเลขอนุมัติจาก สปสช.ได้)

๑. กรณีจ่ายตรงและอุบัติเหตุ/ฉุกเฉิน ไม่ต้องสำรองจ่าย เพียงแสดงบัตรประชาชน หรือบัตรที่มีเลข ๑๓ หลัก เพื่อขอเลขอนุมัติในการเบิกจ่าย

๒. กรณีสำรองจ่าย ผู้มีสิทธิต้องนำใบเสร็จไปเบิกยังต้นสังกัด

๓๑. การลงทะเบียนเบิกจ่ายตรง

๑. แจ้งความประสงค์ต่อเจ้าหน้าที่ของสถานพยาบาล

๒. แสดงเอกสารที่ปรากฏเลขที่บัตรประจำตัวประชาชน ๑๓ หลัก เพื่อให้สถานพยาบาลตรวจสอบข้อมูลและจัดเก็บข้อมูลลายนิ้วมืออิเล็กทรอนิกส์

๓. การเกิดสิทธิเบิกจ่ายตรง จะเกิดตามรอบที่กำหนดทุก ๑๕ วัน คือ วันที่ ๔ และ ๑๘

ของเดือน

ทั้งนี้ หากผู้มีสิทธิประสงค์ขอใช้สิทธิในครั้งแรกที่ลงทะเบียน ให้แจ้งความประสงค์ต่อเจ้าหน้าที่โรงพยาบาล

๓๒. การเข้ารับบริการระบบเบิกจ่ายตรง สิทธิ อปท.

กรณีผู้ป่วยนอก

๑. ลงทะเบียนจ่ายตรง ในโปรแกรม NHSO Client สิทธิเกิดทุก ๑๕ วัน แต่สามารถใช้สิทธิได้ทันทีโดยขอเลขอนุมัติ

๒. กรณีอุบัติเหตุ ฉุกเฉินผู้ป่วยนอก ขอเลขอนุมัติในโปรแกรม NHSO Client เกิดสิทธิทันที

กรณีผู้ป่วยใน

๑. ขอเลขอนุมัติ ในโปรแกรม NHSO Client

๒. กรณีขอเลขอนุมัติไม่ได้ ให้ใช้หนังสือรับรองจากต้นสังกัดแทนเลขอนุมัติ บันทึกในโปรแกรม E-Claim ได้เลย
